

DOSSIER DE PREMSA

“Joan Ponç. Capses secretes 1975-1980” Exposició itinerant (2010-2012)



La Rectoria Vella. Sant Celoni

Del 17 de març al 6 de maig de 2012

Joan Ponç. Capses secretes 1975-1980

Contingut del dossier

1. Crèdits de l'exposició / **p. 3**
2. Dades de l'exposició a **Sant Celoni** / **p. 4**
3. Presentació de l'exposició a càrrec dels seus comissaris / **p. 6**
4. Contingut de l'exposició / **p. 8-17**
5. Serveis al visitant: servei educatiu i activitats vinculades / **p. 18**
6. Calendari de la itinerància / **p. 20**
7. Més informació / **p. 22**

Joan Ponç. Capses secretes 1975-1980

1. Crèdits de l'exposició

Organització

Àrea de Coneixement i Noves Tecnologies. Diputació de Barcelona
Associació Joan Ponç

Producció i coordinació tècnica

Àrea de Coneixement i Noves Tecnologies. Diputació de Barcelona

Itinerància

Àrea de Coneixement i Noves Tecnologies. Diputació de Barcelona
amb la col·laboració dels ajuntaments participants

Comissariat

Jordi Carulla-Ruiz i Sílvia Muñoz d'Imbert

Servei educatiu

Saladestar

Disseny gràfic

Lali Almonacid

Edició

Direcció de Comunicació. Diputació de Barcelona

Catàleg

Associació Joan Ponç

Disseny gràfic del catàleg

Setanta

Disseny expositiu, transport i muntatge

Maud Gran Format

Assegurança

Willis S & Cc

Agraïments

A Carles Duarte, Enrique Panés, RTVE i, especialment, a Sara Pons

http://www.diba.cat/web/oda/capses_secretas

Joan Ponç. Capses secretes 1975-1980

2. Dades de l'exposició a Sant Celoni

Dates

Del 17 de març al 6 de maig de 2012

Lloc

La Rectoria Vella

Parc de la Rectoria Vella, s/n

08470 Sant Celoni

Telèfon: 938 641 213

Fax: 938 675 728

A/e: cultura@santceloni.cat

Horari

de dijous a dissabte, de 17 a 20 h; diumenges i festius d'11.30 a 13.30 i de 17 a 20 h.

Inauguració: dissabte 17 de març, a les 19 h

Presentació de l'exposició a càrrec dels seus comissaris, Jordi Carulla-Ruiz, president de l'Associació Joan Ponç, i Sílvia Muñoz d'Imbert, historiadora i crítica d'art.

>>> Servei educatiu

Disseny i realització: Saladestar

Visita i taller per a públic familiar

“Jo i les capses secretes. Màscara i un estrany joc de cartes”

Diumenge 29 d'abril, a les 12 h

Per a famílies amb nens i nenes a partir de 6 anys

Visites dinamitzades i tallers experimentals per a grups

Escoles, espais, gent gran, entitats, etc.

Cal concertar dia i hora al telèfon 938 641 213

Joan Ponç. *Capses secretes* 1975-1980

3. Presentació de l'exposició a càrrec dels seus comissaris

Joan Ponç. *Capses secretes* 1975-1980 té la intenció de donar a conèixer Joan Ponç entre el públic en general tot fent-lo accessible a noves generacions. I això en part es fa explicant el protagonisme que tingué com a artífex d'un dels moments de més esplendor, resistència i contagi entre les arts, un moment que cristal·litzà al final dels anys quaranta amb l'eclosió del grup *Dau al Set*, que va arribar a ser el màxim exponent de les segones avantguardes. Un moment clau en què es dibuixen els camins a seguir: la unitat de l'imaginari que Ponç executa ens mostra la capacitat del pintor d'assimilar i transformar la tradició conjuntant plàstica i discurs.

Les *Capses secretes* es mostren vint-i-set anys després de l'exposició que es va realitzar el 1983 a l'espai expositiu de La Caixa a Via Laietana. S'ha fet una tria de 121 dibuixos realitzats en tinta i aquarel·la, la suite sencera consta de 424 dibuixos que es desglossen en nou sèries, *Mini geperuts, Degollats, Caps-espelma, Èxtasi, Espurnes, Irregulars, Degenerats, Celestial, Estranya*. S'obren «les veritats amagades» dins les capses als ulls de l'espectador, que pot veure com es desplega l'inventari minuciós i simbòlic de la naturalesa humana que el pintor va fer entre els anys 1975-80.

Joan Ponç va néixer a Barcelona el 1927. Va estudiar pintura amb el mestre Ramon Rogent. L'any 1948 va fundar la revista *Dau al Set*, juntament amb Joan Brossa, Modest Cuixart, Arnau Puig, Joan Josep Tharrats i Antoni Tàpies, una publicació que va significar el ressorgiment de l'impuls creatiu en la decaiguda Barcelona de postguerra.

Descontent amb els cercles artístics catalans, el 1953 es va traslladar al Brasil. Va instal·lar-se a São Paulo, on la seva pintura es va fer més hermètica i depurada. El 1962 va tornar a Catalunya i es va instal·lar a Cadaqués. A partir d'aquest moment, la seva obra va tenir una forta presència en els circuits artístics nacionals i internacionals i va obtenir el reconeixement del públic i la crítica. El 1984 va morir a la casa que tenia a Saint Paul de Vence, a França.

La fidelitat a uns plantejaments que s'allunyaven dels corrents dominants de l'època van situar Ponç al marge dels discursos artístics oficials. L'obra sembla feta sota la clarividència d'una certa crisi existencial permanent. El seu univers pictòric és coherent i configura un món simbòlic intel·ligent, poètic i complex.

La perspectiva del temps referma la rellevància i l'excepcionalitat del treball de Ponç, com també la intensitat de la seva veu i la necessitat del seu redescobriment.

Jordi Carulla-Ruiz
Associació Joan Ponç
Comissari de l'exposició

Les **Capses Secretes** constitueixen el llegat lúcid del visionari Joan Ponç, un dels pintors més singulars i enigmàtics de la història de l'art modern.

Ponç pintava per sobreviure davant del món i convertia cadascuna de les seves creacions en un acte màgic. La seva trajectòria descriu un camí circular al llarg dels anys, gairebé sense «evolució», si entenem com a evolució el canvi d'un llenguatge a un altre, la variació d'estils, la transformació de les incògnites que el portaven a pintar. Ponç va pertànyer a la nissaga de pintors-poetes, aquells que utilitzen els pinzells i el llapis per descriure l'únic món que coneixen, el més real de tots, aquell món que es troba «al fons de l'ésser».

Un món habitat per estranyes criatures de cossos mig humans, mig animals, de formes zoomòrfiques, de dimonis sorneguers que ens fan partícips de les seves accions, d'espais deserts en què sobresurten monticles simètrics, cràters en línia, llacunes estígies sota cels foscos únicament trencats per la brillantor de llunes de colors. La cosmologia de Miró, els espais de Dalí sota el signe d'una línia omnipresent, de caràcter obsessiu que fa i desfà el camí, que tatua la pell del paper.

En els seus escrits, Ponç opinava que tot el que perdia l'artista ho guanyava la humanitat, i que, a mesura que donava la vida, l'artista anava guanyant la immortalitat. Sentia l'esperit cansat, car havia de donar sortida a una ingent quantitat de creació que li esclatava a l'interior. L'única manera que tenia d'alliberar-se del seu malson vital residia a escriure una carta al buit, una carta a través de les seves obres i una carta que no obtenia resposta, tot plegat mentre intentava desentrellar el secret de les coses fins que la foscor li envaï els ulls.

Malalt de diabetis, anà perdent la visió i, lluny d'abandonar-ho tot, s'entestà a desxifrar el seu destí a través de les *Capses secretes*, obres de petit format que realitzà a les sales d'espera de metges i hospitals i en què va representar una galeria de personatges únics, una autèntica desfilada de la grandesa i la misèria humanes, el reflex dels espills que no donen mai la cara, la deformitat d'unes ànimes que metamorfosegen el cos. Dins les *Capses secretes* s'amaga el tresor d'un artista, el final de trajecte d'un pintor.

Sílvia Muñoz d'Imbert
Historiadora i crítica d'art
Comissària de l'exposició

Joan Ponç. Capses secretes 1975-1980

4. Contingut de l'exposició

L'exposició itinerant “**Joan Ponç. Capses secretes 1975-1980**” presenta una selecció de **121 dibuixos** de la suite *Capses secretes*, que consta de 424 dibuixos en total i es desglossa en 9 sèries: *Mini geperuts*, *Degollats*, *Caps-espelma*, *Èxtasi*, *Espurnes*, *Irregulars*, *Degenerats*, *Celestial* i *Estranya*. A l'exposició, cada sèrie s'acompanya d'una text que el mateix artista va demanar a diferents escriptors en motiu de la primera l'exposició de la suite, al 1983, a Granollers.

“Capses secretes” també presenta un **àmbit de documentació** amb entrevistes, fotografies del pintor, llibres de consulta i altres documents presentats en vitrines, per tal d'oferir al visitant eines de coneixement, contextualització i anàlisi de l'exposició i de la figura de Joan Ponç.

4.1 Dibuixos

1. Sèrie *Mini-geperuts*, 1-10

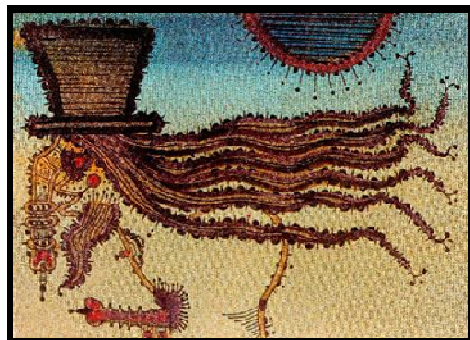
1975-1980

Tinta i guaix sobre paper

7,2 x 10 cm

(en 8 marcs de 23 x 25,5 cm i

1 marc de 31,5 x 25,5 cm)



2. Sèrie *Estranya*, 1-11

1975-1980

Tinta i guaix sobre paper

15 x 36 cm

(en 11 marcs de 31 x 52 cm)



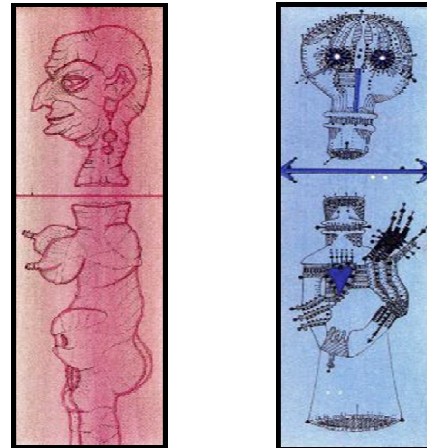
3. Sèrie *Degollats*, 1-14

1975-1980

Tinta i guaix sobre paper

18,5 x 5,3 cm

(en 5 marcs de 34,5 x 21 cm, 2 marcs de 54 x 21 cm, 1 marc de 75 x 21 cm i 1 marc de 34 x 28 cm)



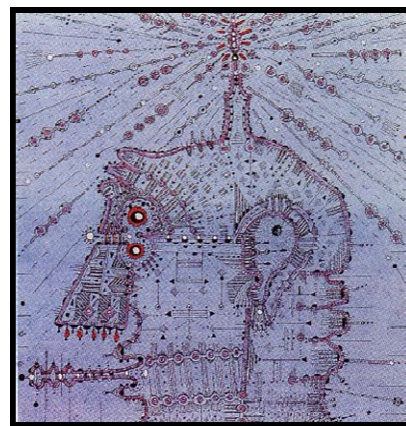
4. Sèrie *Caps-espelma*, 1-21

1975-1980

Tinta i guaix sobre paper

15 x 15 cm

(en 6 marcs de 30,5 x 30,5 cm, 2 marcs de 47 x 47 cm, 2 marcs de 30,5 x 47 cm i 1 marc de 30,5 x 64 cm)



5. Sèrie *Èxtasi*, 1-10

1975-1980

Tinta i guaix sobre paper

11,5 x 24,5 cm

(en 4 marcs de 40,5 x 40,5 cm i 2 marcs de 27 x 40,5 cm)



6. Sèrie *Espurnes*, 1-22

1975-1980

Tinta i guaix sobre paper

8 x 8,5 cm

(en 8 marcs de 24 x 24 cm,

1 marc de 24 x 54 cm,

1 marc de 54 x 24 cm i

2 marcs de 24 x 44 cm)



7. Sèrie *Irregulars*, 1-10

1975-1980

Tinta i guaix sobre paper

15 x 29 cm

(en 10 marcs de 28,5 x 42,5 cm)



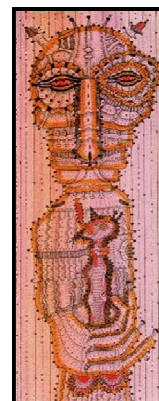
8. Sèrie *Degenerats*, 1-15

1975-1980

Tinta i guaix sobre paper

18,5 x 6,6 cm

(en 7 marcs de 34,5 x 22,5 cm i 4 de 34,5 x 30,5 cm)



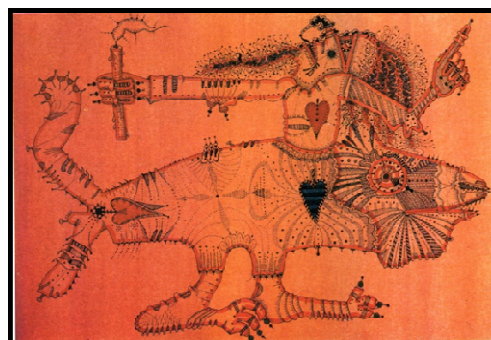
9. Sèrie *Celestials*, 1-8

1975-1980

Tinta i guaix sobre paper

14,5 x 21,5 cm

(en 8 marcs de 30,5 x 37,5 cm)



4.2 Cites

1. Sèrie *Mini-geperuts*

«Perquè el que pinta Ponç –i com ell altres pintors en el passat i esperem que en el futur– és l'invisible, el que no es veu, allò que hi ha darrere el que no és. Però el fet que no es vegi no vol dir pas que no hi sigui. I potser això és l'únic que ens diu Joan Ponç».

Luis Goytisolo

2. Sèrie *Estranya*

«Se sent tanta gana! Amb quin plaer s'esquera! Esmicolant-ho té més bon gust, perquè No-res és tot. (Fent apreciació de tot allò que el llenç venç menyspreant tot allò que trena la vergonya.)»

Fernando Arrabal

3. Sèrie *Degollats*

«En la tradició hermètica, Satanàs és un altre nom de Saturn, dispenser del sofriment i de la melangia, inspirador de la consciència separada. I Saturn, ho sabem prou, és el mestre dels artistes les forces creadores dels quals s'enfonsen en les profunditats de l'ésser; són a mercè seva. Saturnians: Dürer, El Bosco, Pontorno, Goya, Cézanne, Klee, Redon, Dalí; i, ho trobo prou evident, també Joan Ponç. El qual queda inscrit, doncs, en la gran tradició del manierisme, aquest art que «situa els esdeveniments psíquics i les emocions per damunt de la conformitat de l'objecte amb les nostres percepcions» per tal de reprendre la definició que en va fer Dvorak».

Jean Clarence-Lambert

4. Sèrie *Caps-espelma*

«Els caps tenen cada vegada més color, la forma esdevé precisa per difuminar-se novament tot seguit. Un cap en un raig de llum. El cap, un ull lluminós».

Dietrich Marlow

5. Sèrie *Èxtasi*

«En el dibuix es conté l'enginy que no cap al firmament i tan ple de geni sembla, que apareix ple de gràcia».

Fernando Arrabal

6. Sèrie *Espurnes*

«I aleshores sorgeix el convenciment que en Joan Ponç no és el creador d'un món irreal i fals, sinó el recreador del món real i verídic que l'home malda per amagar per un darrer sentiment de pudícia vergonyant i de rubor negre».

Fernando Gutiérrez

7. Sèrie *Irregulars*

«Admet sense cap vacil·lació les imatges procedents de l'arquetípic i les entronca amb allò que detecten l'epidermis, la mà, el nas, l'orella i la boca, com si de fet tots els seus sentits fossin ulls: una constant i complexa vibració de recerca mitjançant la totalitat de les fibres de la seva ànima».

Dietrich Marlow

8. Sèrie *Degenerats*

«El més probable és que per la medul·la de Joan Ponç s'escolli l'ànima en pena d'un frare heretge, libidinós i tímid, cremat per la Inquisició en una foguera de llenyes aromàtiques i precioses, ruixades amb sang de gasela núbil».

Camilo José Cela

9. Sèrie *Celestials*

«Joan Ponç recita les seves oracions celestials pactant amb els àngels en desgràcia, amb els àngels que ja mai no renuncien al darrer miracle de la salvació».

Camilo José Cela

4.3 Espai de documentació

4.3.1 Audiovisuals

1. *Joan Ponç. A fondo*, 1976

Entrevista a Joan Ponç feta per Joaquín Soler Serrano, director i presentador del programa *A fondo* (1976-1981), una producció de TVE, gravat a Barcelona.

DVD, 4:3, b/n
39'16"

Document cedit per RTVE

2. *Joan Ponç. Personatges*, 1978

Entrevista a Joan Ponç feta per Montserrat Roig per al programa *Personatges* (1977-1978), una producció de TVE, gravat a Barcelona.

DVD, b/n
50'34"

Document cedit per RTVE

4.3.2 Documents en vitrines

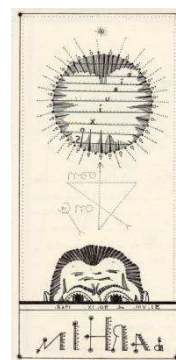
- Vitrina 1

1. Díptic-catàleg de l'exposició "Dibuixos", de Joan Ponç

Cadaqués, del 31 d'agost al 30 de setembre de 1968

22 x 10,5 cm

Format d'exposició: obert (22 x 21 cm)



2. Catàleg de l'exposició de Joan Ponç "Peintures, aquarelles, dessins et lithographies"

Galerie Cour St. Pierre, Genève, del 3 de maig al 4 de juny, 1973

Editorial Polígrafa, Barcelona, 1973, 8 pàgines

28,5 x 10 cm

Format d'exposició: obert (28,5 x 20 cm)



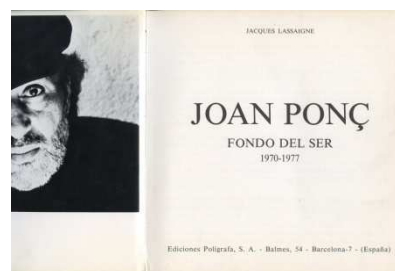
3. Jacques Lassaigne, Joan Ponç.

Fondo del Ser, 1970 - 1977

Edicions Polígrafa, Barcelona, 1978, 215 pàgines

20 x 20 cm

Format d'exposició: obert (20 x 40 cm)



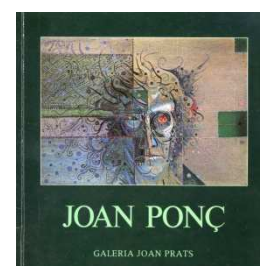
4. Catàleg de l'exposició "Joan Ponç. Fons de l'esser"

Galeria Joan Prats, Barcelona. Inauguració: 13 d'abril de 1978

Editorial Polígrafa, Barcelona, 1978, 56 pàgines

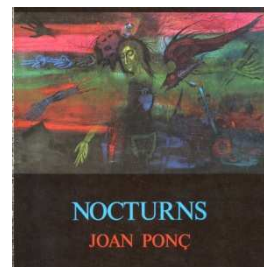
20 x 20 cm

Format d'exposició: tancat



5. Catàleg de l'exposició "Joan Ponç. Nocturns"

Galería Joan Prats, Barcelona, 1983
Editorial Polígrafa, Barcelona, 1983, 32 pàgines
20 x 20 cm
Format d'exposició: tancat



6. Tríptic de l'exposició "Joan Ponç"

Centre Cultural de la Fundació "la Caixa". Barcelona, 2002
21,5 x 10 cm

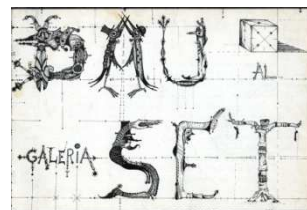
Format d'exposició: tancat.



7. Catàleg de l'exposició "Joan Ponç. Olis, gouaches, dibuixos i obra gràfica, 1946 - 1973"

Galeria Dau al Set, Barcelona. Inauguració: 11 de gener de 1974
Editorial Polígrafa, Barcelona, 1974, 12 pàgines
20,5 x 30 cm

Format d'exposició: Hi ha dos exemplars, se n'exposarà un d'obert (20,5 x 60 cm), per la pàgina 2, i l'altre, tancat.



• Vitrina 2

1. Bartolozzi, Joan Ponç - Arranz Bravo

Editorial Polígrafa, Barcelona, 1973
Recull de 9 plec amb dibuixos de Joan Ponç i Arranz-Bravo
Caixa: 32 x 22,5 cm
Plec: 30 x 20 cm

Format d'exposició: 2 plec tancats



2. Joan Fuster, *L'exploració de l'ombra*

Amb dibuixos de Joan Ponç.

Editorial Polígrafa, Barcelona, 1974, 110 pàgines

22 x 20 cm

Format d'exposició: obert (22 x 40 cm)

3. Carta de Joan Josep Tharrats a Joan Ponç

1951

Tinta sobre paper

30 x 12 cm

4.3.3 Llibres de consulta

1. AAVV, *Dau al Set*, Ibercaja, Zaragoza, 2009.
2. AAVV, *Allò de dintre. Homenatge poètic a Joan Ponç (1927 -1984)*, Edicions Poncianes, Barcelona, 2009 (amb pròleg de Jordi Carulla-Ruiz).
3. CASTELLS, V., *Dau al Set: cinquanta anys després*, Editorial Parsifal, Barcelona, 1998 (amb pròleg de Ricard Mas Peinado).
4. *Joan Ponç. Capses Secretes*, Edició Fundació Caixa de Pensions, Barcelona, 1983. Catàleg de l'exposició del mateix títol realitzada l'any 1983 a la Fundació Caixa de Pensions (amb la direcció artística del catàleg de Joan Ponç).
5. *Joan Ponç. Capses secretes 1975-1980*, Edicions Poncianes, Barcelona, 2010. Catàleg de l'exposició (amb textos de Jordi Carulla-Ruiz, Sílvia Muñoz D'Imbert, Alexia Sinoble i Arnau Puig).
6. *Joan Ponç*, Fundació "la Caixa", Barcelona, 2002. Catàleg de l'exposició del mateix títol realitzada del 23 de gener al 28 d'abril de 2002, al Centre Cultural de la Fundació "la Caixa", de Barcelona,
7. *Joan Ponç. Diari d'artista i altres escrits*, Edicions Poncianes. Barcelona, 2009.
8. LUBAR, R.S., *Joan Ponç*, Edicions Polígrafa, Barcelona, 1994.
9. MODERCHARI, O., *Universo y magia de Joan Ponç*, Ediciones Polígrafa, Barcelona, 1972.
10. PUIG, A., *Dau al set, una filosofia de la existencia*, Fv, Barcelona, 2003.
11. THARRATS, J. P., *Dau al set i la seva època*, Editorial Parsifal, Barcelona, 1999.

- **Fotografies**

1. Joan Ponç fent la comunió, Barcelona, 1940

Fotografia b/n damunt alumini

50 x 40 cm

Autor desconegut

Col·lecció del germà, Antoni Pons



2. Joan Ponç, Barcelona, *circa* 1946

Fotografia b/n damunt alumini

50 x 40 cm

Autor desconegut

Col·lecció del germà, Antoni Pons



3. Joan Ponç, exposició retrospectiva a la Galeria René Metras, Barcelona, 1964

Fotografia b/n damunt alumini

40 x 50 cm

Autor: Aleu

Col·lecció particular



4. Joan Ponç als Monegros, 1966

Fotografia b/n damunt alumini

50 x 40 cm

Autor: Colita

Col·lecció particular



5. Joan Ponç a Ceret, 1978

Fotografia b/n damunt alumini

50 x 40 cm

Autor: Martí Gasull

Col·lecció particular



6. Joan Ponç a Ceret, 1980
Fotografia b/n damunt alumini
50 x 40 cm
Autor: Martí Gasull
Col·lecció particular



7. Joan Ponç, 1981
Fotografia b/n damunt alumini
40 x 50 cm
Fons de l'Associació Joan Ponç



Joan Ponç. Capses secretes 1975-1980

5. Serveis al visitant: servei educatiu i activitats vinculades

Servei educatiu

L'Àrea de Coneixement i Noves Tecnologies de la Diputació de Barcelona dissenya i produeix un servei educatiu específic per a cada una de les seves exposicions itinerants.

Aquests serveis educatius s'encarreguen a professionals especialistes en art i educació i tenen per objectius:

- Apropar l'art contemporani al públic
- Estimular una actitud curiosa, oberta participativa i crítica
- Potenciar l'aprenentatge al voltant de l'exposició i del seu context
- Donar eines per a les visites autònomes a les exposicions d'art contemporani

Aquestes propostes educatives s'adrecen a diferents segments de públic: individual, familiar, escolar i altres grups concertats (entitats, esplais, gent gran, etc.); i s'estructuren en una visita dinamitzada i un taller experimental.

El servei educatiu de "Capses secretes" és a càrrec de **Saladestar** (www.saladestar.com) i proposa una experiència híbrida entre una visita dinamitzada a l'exposició i una petita obra de teatre en què es transita entre allò que pot semblar real i allò que forma part de la ficció o d'un món imaginari. Una estratègia que pretén situar el participant en l'univers poncià, tot donant protagonisme a la seva simbologia, a l'atzar i al treball al voltant de les narratives.

Aquesta visita/obra de teatre s'articula en tres actes –La sala d'espera, La correspondència i La Màgia– i és guiada/ interpretada per educadors/actors que vetllen perquè els assistents hi tinguin un paper actiu. L'experiència acaba amb la gravació d'un petit vídeo a partir del treball realitzat.

Ofereix tres tipus d'activitats:

Jo i les capses secretes. Màscara i un estrany joc de cartes

- Destinatari: grups de primària (nens i nenes de 6 a 11 anys amb adult/s responsable) i famílies (adult/s amb nens i nenes a partir de 6 anys).
- Durada: 90 minuts.

Històries ocultes. Les àudio-guies

- Destinatari: grups de secundària (amb nois i noies de 12 a 18 anys amb adult/s responsable).
- Durada: 90 minuts.

Un món propi. Viatge per "l'univers poncià"

- Destinatari: visitants individuals sense concertació prèvia i grups d'adults amb concertació prèvia (a partir de 16 anys).
- Durada: 60 minuts.

Activitats vinculades (optatives)

Es proposa als municipis interessats una sèrie d'activitats vinculades a l'exposició per tal d'ampliar i aprofundir el coneixement de l'obra i de la figura de Joan Ponç a través de diversos especialistes.

○ Conferències

1. "Els orígens de l'imaginari de Joan Ponç", a càrrec de Sol Enjuanes, historiadora de l'art i especialista en l'obra de Joan Ponç.
2. "Joan Ponç i l'escriptura", a càrrec de Lluís Calvo, poeta i gestor cultural.
3. "El projecte de recuperació de Joan Ponç", a càrrec de Jordi Carulla-Ruiz, president de l'Associació Joan Ponç.

○ Recital de poesia

Amb algun dels poetes participants a l'homenatge poètic recollit al llibre *Allò de dintre*, Edicions Poncianes, Barcelona, 2009 (amb pròleg de Jordi Carulla-Ruiz): Vicenç Altaió, Andriy Antonovskiy, Lluís Calvo, Jordi Carrió, Jordi Carulla-Ruiz, Enric Casasses, Carles Duarte i Montserrat, Catalina Girona Arguimbau, Carles Hac Mor, Laia Martínez i Lopez, Mireia Mur, Laia Noguera, Màrius Sampere i Passarell, Pau Vadell Vallbona, Jordi Valls, Blancallum Vidal i Ester Xargay.

- ### ○ Visita comentada a càrrec dels comissaris de l'exposició: Sílvia Muñoz d'Imbert, historiadora i crítica d'art, i Jordi Carulla-Ruiz, president de l'Associació Joan Ponç.

Projectes específics

A banda dels serveis educatius i les activitats vinculades es proposa a cada municipi participant a la itinerància de «Capses secretes» d'organitzar conjuntament amb l'Associació Joan Ponç i l'Àrea de Coneixement i Noves Tecnologies de la Diputació de Barcelona, a partir de les característiques i els interessos de cada cas, activitats específiques al voltant de l'exposició.

Aquestes activitats poden ser formatives, lúdiques, de creació, de difusió, etc. i tenen l'objectiu d'explorar més vincles de relació i participació amb els ciutadans, i doten de més sentit i coherència una exposició itinerant perquè posen en relació directa l'exposició i el territori on viatja.

Joan Ponç. Capses secretes 1975-1980

6. Calendari de la itinerància

1

Municipi: L'Hospitalet de Llobregat
Dates: Del 14 de desembre de 2010 al 27 de febrer de 2011
Sala d'exposicions: L'Harmonia. Espai d'Art

2

Municipi: Badalona
Dates: Del 7 d'abril al 15 de maig de 2011
Sala d'exposicions: Museu de Badalona

3

Municipi: Caldes de Montbui
Dates: Del 2 de juliol al 28 d'agost de 2011
Sala d'exposicions: Museu Thermalia

4

Municipi: Terrassa
Dates: Del 3 de setembre al 23 d'octubre de 2011
Sala d'exposicions: Sala Muncunill

5

Municipi: Sant Boi de Llobregat
Dates: Del 3 novembre de 2011 al 8 de gener de 2012
Sala d'exposicions: Can Castells. Centre d'Art

6

Municipi: Caldes d'Estrac
Dates: Del 15 de gener a l'11 de març de 2012
Sala d'exposicions: Fundació Palau

7

Municipi: Sant Celoni
Dates: Del 17 de març al 6 de maig de 2012
Sala d'exposicions: La Rectoria Vella

8

Municipi: Centelles
Dates: Del 12 maig al 17 de juny de 2012
Sala d'exposicions: Centre d'art el Marçó vell

9

Municipi: Igualada
Dates: Del 6 de juliol al 9 de setembre de 2012
Sala d'exposicions: Museu de la Pell d'Igualada i Comarcal de l'Anoia

10

Municipi: Vilafranca del Penedès
Dates: Del 21 de setembre al 28 d'octubre de 2012
Sala d'exposicions: Sala dels Trinitaris

11

Municipi: Mollet del Vallès
Dates: Del 8 de novembre al 23 de desembre de 2012
Sala d'exposicions: Museu Municipal Joan Abelló

Joan Ponç. Capses secretes 1975-1980

7. Més informació

- **Ajuntament de Sant Celoni**

Josep M. Abril

Telèfon: 938 641 213

A/e: abrillj@santceloni.cat

- **Diputació de Barcelona**

Núria Lomas

Telèfon: 934 022 044

A/e: lomaspn@diba.cat

www.diba.cat/cultura