

Joan Ponç va néixer a Barcelona el 1927. Va estudiar pintura amb el mestre Ramon Rogent. L'any 1948 va fundar la revista *Dau al Set*, juntament amb Joan Brossa, Modest Cuixart, Arnau Puig, Joan Josep Tharrats i Antoni Tàpies, una publicació que va significar el ressorgiment de l'impuls creatiu en la decaiguda Barcelona de postguerra.

Descontent amb els cercles artístics catalans, el 1953 es va traslladar al Brasil. Va instal·lar-se a São Paulo, on la seva pintura es va fer més hermètica i depurada. El 1962 va tornar a Catalunya i es va instal·lar a Cadaqués. A partir d'aquest moment, la seva obra va tenir una forta presència en els circuits artístics nacionals i internacionals i va obtenir el reconeixement del públic i la crítica. El 1984 va morir a la casa que tenia a Saint Paul de Vence, a França.

La fidelitat a uns plantejaments que s'allunyaven dels corrents dominants de l'època van situar Ponç al marge dels discursos artístics oficials. L'obra sembla feta sota la clarividència d'una certa crisi existencial permanent. El seu univers pictòric és coherent i configura un món simbòlic intel·ligent, poètic i complex.

La perspectiva del temps referma la rellevància i l'excelsa qualitat del treball de Ponç, com també la intensitat de la seva veu i la necessitat del seu redescobrim.

Jordi Carulla-Ruiz

Associació Joan Ponç. Co-comissari de l'exposició de l'exposició

Fotos: Daniel Villegas © Joan Ponç, VEGAP, Barcelona, 2010

Direcció de Comunicació. Dipòsit Legal B10177-2012

«**Joan Ponç. CAPSES SECRETES 1975 -1980**» presenta una selecció de 121 dibuixos de la suite *Capses secretes*, que consta de 424 dibuixos en total i es desglossa en 9 sèries. A l'exposició, cada sèrie s'acompanya d'un text que el mateix artista va demanar a diferents escriptors amb motiu de l'exposició de la suite el 1983.

I, per tal d'oferir al visitant eines de coneixement, contextualització i anàlisi de l'exposició i de la figura de Joan Ponç, *Capses secretes* també comprèn diferents serveis al visitant: **catàleg, web, àmbit de documentació** (amb entrevistes, fotografies del pintor, llibres de consulta i altres documents), servei educatiu (amb visites dinamitzades i tallers experimentals) i **activitats vinculades**.

«**Joan Ponç. Capses secretes 1975 - 1980**» és una exposició itinerant (2010-2012) organitzada per l'Àrea de Coneixement i Noves Tecnologies de la Diputació de Barcelona en conveni amb l'Associació Joan Ponç i la col·laboració dels museus i ajuntaments participants.

Del 17 de març al 6 de maig de 2012

Exposició itinerant

La Rectoria Vella
Parc de la Rectoria Vella, s/n
08470 Sant Celoni
Tel. 938 641 213
Fax 938 675 728
cultura@santceloni.cat

Horari:
De dijous a dissabte, de 17 a 20 h;
diumenges i festius, d'11.30 a 13.30 h
i de 17 a 20 h

www.diba.cat/oda/capses_secretas.asp

Coorganització:

**ASSOCIACIÓ
JOAN PONÇ**

Col·laboració:



**Diputació
Barcelona** | Àrea de Coneixement
i Noves Tecnologies

Gerència de Serveis de Cultura
Comte d'Urgell, 187 · Edifici del Relotge
08036 Barcelona
Tel. 934 022 683 · Fax 934 022 819
gs.cultura@diba.cat
www.diba.cat/cultura

Joan Ponç, dibuix de la sèrie *Espurnes*, de la suite *Capses secretes*, 1975-1980



Joan Ponç

CAPSSES SECRETES 1975 - 1980

Del 17 de març
al 6 de maig de 2012
La Rectoria Vella
Sant Celoni



**Diputació
Barcelona**

Àrea de Coneixement
i Noves Tecnologies

Exposició

Joan Ponç. CAPSES SECRETES 1975-1980

té la intenció de donar a conèixer Joan Ponç entre el públic en general tot fent-lo accessible a noves generacions. I això en part es fa explicant el protagonisme que tingué com a artífex d'un dels moments de més esplendor, resistència i contagi entre les arts, un moment que cristal·litzà al final dels anys quaranta amb l'eclosió del grup *Dau al Set*, que va arribar a ser el màxim exponent de les segones avantguardes. Un moment clau en què es dibuixen els camins a seguir: la unitat de l'imaginari que Ponç executa ens mostra la capacitat del pintor d'assimilar i transformar la tradició conjuntant plàstica i discurs.

Les *Capses secretes* es mostren vint-i-set anys després de l'exposició que es va realitzar el 1983 a l'espai expositiu de La Caixa a Via Laietana (Barcelona). S'ha fet una tria de 121 dibuixos realitzats en tinta i aquarel·la, la suite sencera consta de 424 dibuixos que es desglossen en nou sèries, *Mini-geperuts*, *Degollats*, *Caps-espelma*, *Èxtasi*, *Espurnes*, *Irregulars*, *Degenerats*, *Celestial* i *Estranya*. S'obren «les veritats amagades» dins les capses als ulls de l'espectador, que pot veure com es desplega l'inventari minuciós i simbòlic de la naturalesa humana que el pintor va fer entre els anys 1975-80.

Les **Capses secretes** constitueixen el llegat lúcid del visionari Joan Ponç, un dels pintors més singulars i enigmàtics de la història de l'art modern.

Ponç pintava per sobreviure enfront el món i convertia cadascuna de les seves creacions en un acte màgic. En la seva trajectòria es descriu un camí circular al llarg dels anys, gairebé sense “evolució”, si entenem com a evolució el canvi d'un llenguatge a un altre, la variació d'estils, la transformació de les incògnites que el portaven a pintar. Ponç va pertànyer a la nissaga de pintors-poetes, aquells que utilitzen els pinzells i el llapis per descriure l'únic món que coneixen, el més real de tots, aquell món que es troba “al fons de l'ésser”.

Un món habitat per estranyes criatures de cossos mig humans, mig animals, de formes zoomòrfiques, de dimonis sorneguers que ens fan partícips de les seves accions, d'espais deserts en què sobresurten monticles simètrics, cràters en línia, llacunes estígies sota cels foscos únicament trencats per la brillantor de llunes de colors. La cosmologia de Miró, els espais de Dalí sota el signe d'una línia omnipresent, de caràcter obsessiu que fa i desfà el camí, que tatua la pell del paper.

En els seus escrits, Ponç opinava que tot el que perdia l'artista ho guanyava la humanitat, i que, a mesura que



donava la vida, l'artista anava guanyant la immortalitat. Sentia l'esperit cansat, car havia de donar sortida a una ingent quantitat de creació que li esclatava a l'interior. L'única manera que tenia d'alliberar-se del seu malson vital residia a escriure una carta al buit, una carta a través de les seves obres i una carta que no obtenia resposta, tot plegat mentre intentava desentrellar el secret de les coses fins que la foscor li envià els ulls.



Malalt de diabetis, anà perdent la visió i, lluny d'abandonar-ho tot, s'entestà a desxifrar el seu destí a través de les *Capses secretes*, obres de petit format que realitzà a les sales d'espera de metges i hospitals i en què va representar una galeria de personatges únics, una autèntica desfilada de la grandesa i la misèria humanes, el reflex dels espills que no donen mai la cara, la deformitat d'unes ànimes que metamorfosegen el cos. Dins les *Capses secretes* s'amaga el tresor d'un artista, el final de trajecte d'un pintor.

Sílvia Muñoz d'Imbert

Historiadora i crítica d'art. Co-comissària de l'exposició



Sèries de l'exposició

Espurnes,
1-22
Tinta i guaix
sobre paper

Celestials,
1-8
Tinta i guaix
sobre paper

Estranya,
1-11
Tinta i guaix
sobre paper

Èxtasi,
1-10
Tinta i guaix
sobre paper

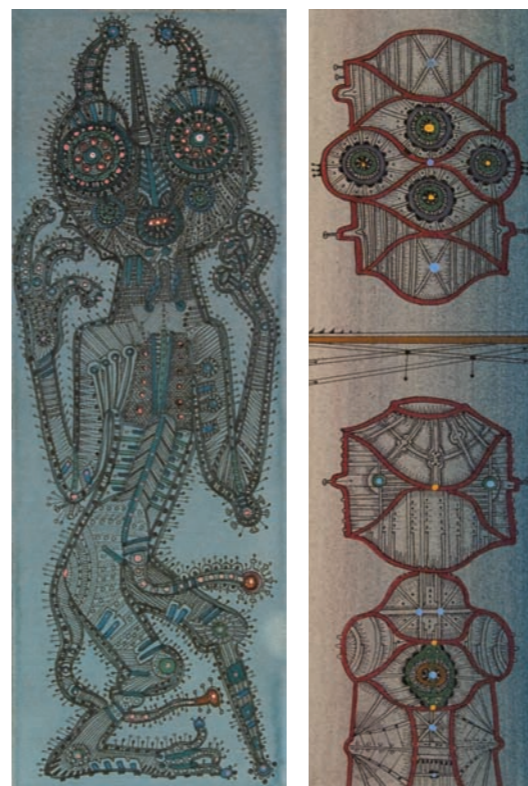
Caps-espelma,
1-21
Tinta i guaix
sobre paper

Degenerats,
1-15
Tinta i guaix
sobre paper

Degollats,
1-14
Tinta i guaix
sobre paper

Mini-geperuts,
1-10
Tinta i guaix
sobre paper

Irregulars,
1-10
Tinta i guaix
sobre paper



«CAPSES SECRETES» La Rectoria Vella (Sant Celoni)

Inauguració de l'exposició

Dissabte 17 de març, a les 19 h

Presentació de l'exposició a càrrec dels seus comissaris, Jordi Carulla-Ruiz, president de l'Associació Joan Ponç, i Sílvia Muñoz d'Imbert, historiadora i crítica d'art.

Servei educatiu

Disseny i realització: Saladestar

Activitat familiar

Diumenge 29 d'abril, a les 12 h

Per a famílies amb nens i nenes a partir de 6 anys

Visites dinamitzades i tallers experimentals per a grups

Escoles, espais, gent gran, entitats, etc.

Cal concertar dia i hora al telèfon 938 641 213