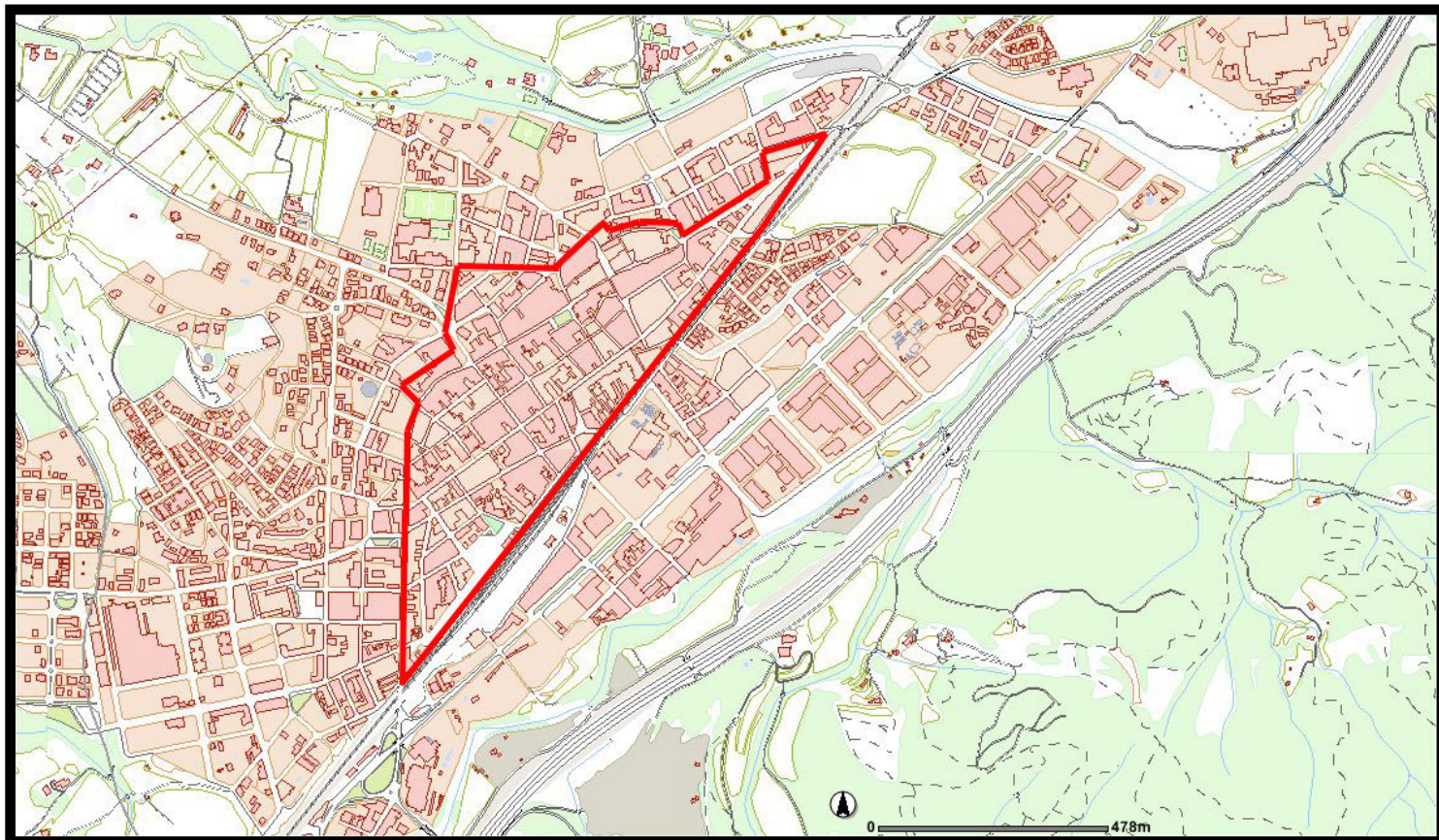


# PROCÉS PARTICIPATIU PER A SOL·LICITAR LA LLEI DE BARRIS PER AL NUCLI HISTÒRIC DE SANT CELONI



## TALLER PARTICIPATIU AMB ELS REGIDORS I REGIDORES DE SANT CELONI

INFORME DE RESULTATS  
ABRIL 2009

Impulsat per l'ajuntament de Sant Celoni:



Amb el suport tècnic:

Àngels Perea

Xavier Tercero

Consultors en participació

# ÍNDEX

	<b>Pàgina.</b>
<b>1. Introducció.</b> _____	<b>3</b>
<b>2.Com s’elabora la sol·licitud a l’ajut de la Llei de Barris?</b> _____	<b>3</b>
<b>3.Objectius del procés participatiu.</b> _____	<b>4</b>
<b>4.Metodologia del taller participatiu amb els regidors i regidores del consistori.</b> _____	<b>5</b>
<b>5.Síntesis dels resultats del taller.</b> _____	<b>7</b>
<b>6.Buidat de les aportacions i desenvolupament del debat.</b> _____	<b>9</b>

## 1. Introducció

---

La Generalitat de Catalunya, a través del Departament de Política Territorial i Obres Públiques, amb la **Llei 2/2004, de 4 de juny, de millora de barris, àrees urbanes i viles que requereixen una atenció especial**, va crear el Fons de foment del programa de barris i àrees urbanes d'atenció especial com un instrument financer de la Generalitat destinat a la rehabilitació i la promoció específica de barris i àrees urbanes que, per llurs característiques, requereixen una atenció especial de l'Administració, d'acord amb els criteris fixats per aquesta Llei i el reglament que la desenvolupa.

Algunes àrees dels municipis de Catalunya, per raó de les condicions històriques en què es crearen i s'han desenvolupat, pateixen problemes urbanístics i socials importants que, a vegades, en lloc de resoldre's, encara tendeixen a agreujar-se. Entre aquests espais, destaquen algunes àrees on es concentren processos de regressió urbanística, problemes demogràfics (causats per la pèrdua o el creixement excessiu de la població) i mancances econòmiques i socials.

En aquestes zones, hi conflueixen sovint problemes de naturalesa diversa, que afecten en molts casos l'estat de conservació de les edificacions, la urbanització i les xarxes de serveis; l'existència d'espais públics; la dotació d'equipaments; la concentració de grups de ciutadans amb necessitats especials; l'accessibilitat viària i en transport públic; el desenvolupament econòmic; l'activitat comercial, i la seguretat ciutadana. Aquestes circumstàncies afecten negativament el benestar dels ciutadans que viuen en aquestes àrees i són un impediment per a la cohesió social i el desenvolupament econòmic.

És per això que determinats barris i àrees urbanes de Catalunya avui requereixen una atenció especial de l'administració pública. Una atenció que superi les intervencions sectorials i que permeti emprendre-hi accions d'intervenció integral, dirigides tant a la rehabilitació física com a la sostenibilitat ambiental, el benestar social i la dinamització econòmica.

Aquestes accions han d'anar destinades a la comunitat sencera del barri o l'àrea afectada per tal d'aconseguir que l'espai i els equipaments públics esdevinguin factors de desenvolupament social i personal, generadors de teixit social i cultural, entorns afavoridors de cohesió i identificadors socials i culturals. Els Projectes d'Intervenció Integral, presentats per llurs municipis per mitjà del procediment establert pel capítol II d'aquesta Llei i pel reglament que la desenvolupa, tenen com objectiu la millorar d'aquestes àrees des del punt de vista urbanístic, social, econòmic i ambiental.

## **2.Com s'elabora la sol·licitud a l'ajut de la Llei de Barris?**

---

En aquest context, els municipis que volen optar a la sol·licitud de Projecte d'Intervenció Integral (PII) per un dels seus barris o àrees han d'elaborar un projecte que contempla amb diverses parts:

- Per una banda, l'anàlisi de l'estat del barri, amb indicadors expressats de manera objectiva;

- Per una altra, tota la informació descriptiva en relació a la diagnosi, i la definició de les línies estratègiques i objectius del PII.
- Per últim, un seguit d'actuacions per assolir els objectius en relació als 8 camps que estableix la llei per a la seva presentació:

*Camp 1 Millora de l'espai públic i dotació d'espais verds*

*Camp 2. Rehabilitació i equipament dels elements col·lectius dels edificis*

*Camp 3. Provisió d'equipaments per a l'ús col·lectiu*

*Camp 4. Incorporació de les tecnologies de la informació en els edificis*

*Camp 5. Foment de la sostenibilitat del desenvolupament urbà (eficiència energètica, estalvi en el consum d'aigua, reciclatge de residus, etc.)*

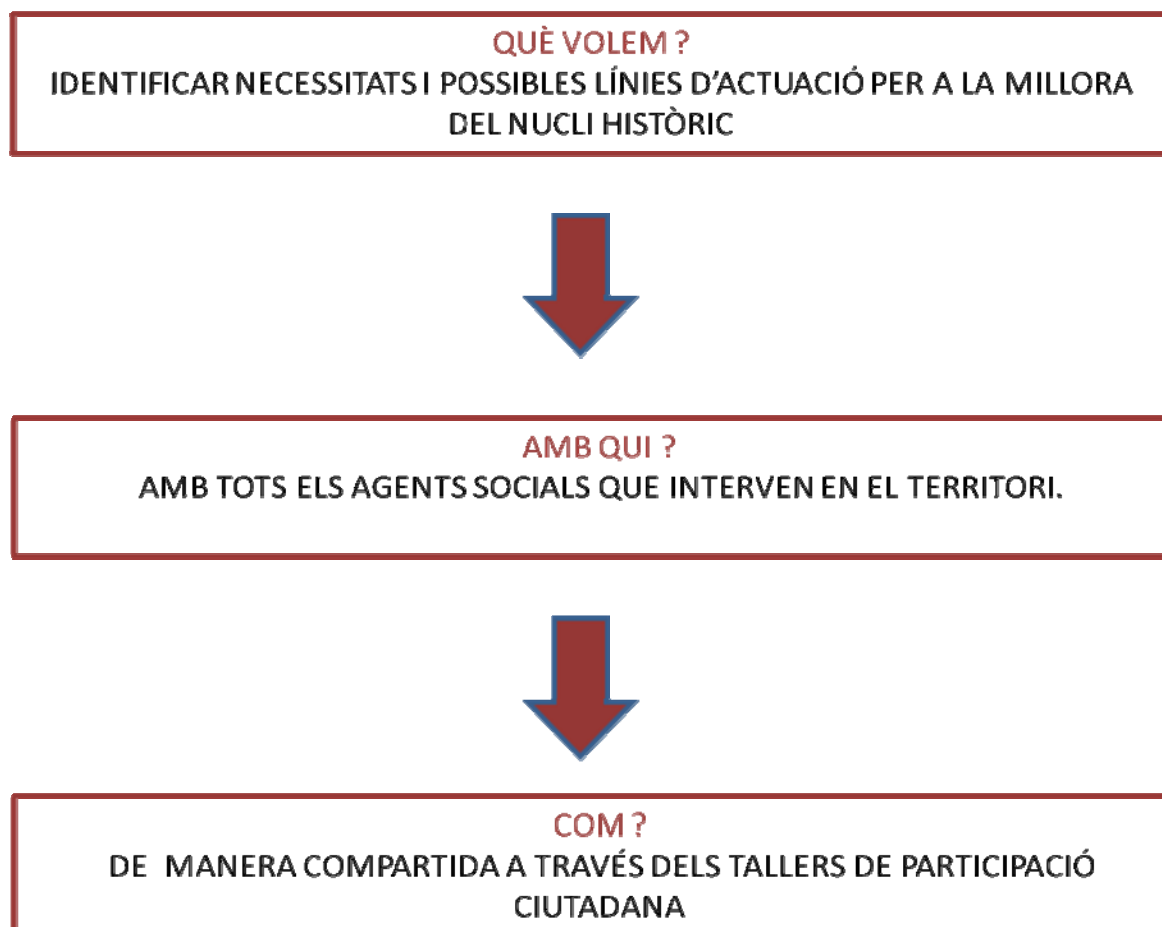
*Camp 6. Equitat de gènere en l'ús de l'espai urbà i dels equipaments*

*Camp 7. Desenvolupament de programes que comportin una millora social, urbanística i econòmica del barri*

*Camp 8. Accessibilitat i supressió de barreres arquitectòniques*

### 3.Objectius del procés participatiu

---



#### **4. Metodologia del taller participatiu amb els regidors i regidores del consistori.**

---

##### **Objectiu del taller participatiu.**

A través d'un taller participatiu s'ha volgut recollir, de manera compartida, la visió dels regidors i regidores del consistori, entorn a les necessitats del Nucli Històric i les possibles oportunitats, de millora, que pot oferir la subvenció de la Llei de Barris.

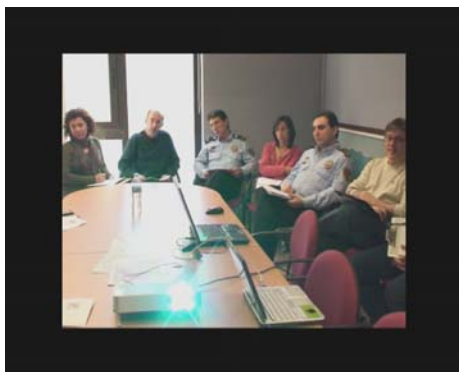
##### **Àmbits de reflexió i de debat.**

Per tal d'identificar les necessitats i elaborar propostes de millora per al Nucli Històric s'ha plantejat, als participants, 4 àmbits de reflexió:

- **Promoció del barri, les activitats i les persones:** promoció del comerç, turisme, la convivència, la integració, les relacions, etc.
- **Rehabilitació d'edificis privats:** rehabilitació i renovació d'habitatges.
- **Els equipaments i el patrimoni:** usos d'equipaments, aprofitament i rehabilitació del patrimoni, etc.
- **La mobilitat, espai públic i accessibilitat:** els carrers, la connectivitat (dins del barri i amb la resta del municipi), les places, els espais lliures, els espais verds, l'aparcament, etc.

##### **El taller s'ha estructurat en 4 moments, més un informe de retorn dels resultats.**

**1. Moment informatiu:** L'equip redactor (Porta Cabot) explica que és la Llei de Barris, com es pot sol·licitar i fa un breu resum del diagnòstic del Nucli Històric. L'equip de participació informa sobre els objectius del procés participatiu, el calendari, l'objectiu del taller i explica el funcionament del taller.



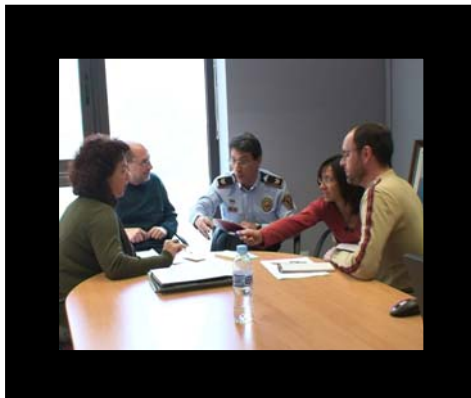
**2. Moment deliberatiu:** Els regidors i regidores del consistori identifiquen les necessitats i elaboren propostes de millora per al Nucli Històric, al voltant dels 4 eixos de reflexió, que resumeixen els 8 camps d'actuació:

Document elaborat per:

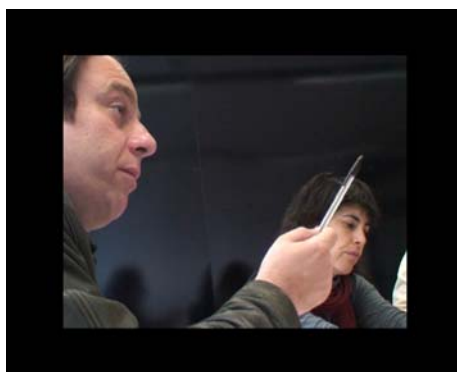
**Àngels Perea**

**Xavier Tercero**

Consultors en participació



**3.Moment per al debat.** Cada regidor i regidora exposa les seves aportacions i s'obre un debat per a identificar quins acords o consensos hi ha al voltant de les diferents aportacions.



**4.Moment de conclusió.** El dinamitzador fa un repàs de les grans idees i fa un resum dels acords i desacords que hi ha hagut durant el taller.



**5.Moment de retorn dels resultats:** Amb el present informe es retorna, als participants, tota la informació recollida durant el taller. Tanmateix servirà per a que els participants puguin validar, matissar i enriquir l'informe de resultats del taller.

**5.Síntesis dels resultats del taller.**

---

A continuació es presenta una síntesis de les aportacions que han generat consens entre els regidors i regidores, al voltant dels 4 eixos de reflexió plantejats.

## **LA MOBILITAT, L'ESPAI PÚBLIC I L'ACCESSIBILITAT.**

**Promoure l'accessibilitat i la supressió de barreres arquitectòniques**, com per exemple soterrar la via fèrria i els contenidors, per tal d'aconseguir una ciutat més accessible.

**Reduir l'impacte visual del cablejat**, soterrant-lo, o bé, integrant-lo a les façanes.

**Millorar la connectivitat entre els barris i amb els municipis del voltant**, mitjançant un servei d'autobusos interurbà i promocionar el transport públic amb la resta de municipis, habilitant un aparcament a la part de darrera de l'estació i d'aquesta manera facilitar el transport en tren. També es proposa connectar el carrer Roger de Flor, el túnel en construcció sota la via fèrria, Les Torres i la Rotonda C-35 per pacificar el trànsit dins del Nucli.

**Prioritzar la mobilitat dels vianants davant dels vehicles**, ampliant les voreres i creant més itineraris per a vianants

**Promoure la construcció d'aparcaments dissuasoris i públics**, es proposa construir un aparcament, soterrat, al la Plaça Comte del Montseny i d'aquesta manera facilitar la mobilitat a peu per tot el nucli Històric.

**Elaborar un Pla Integral de senyalització**, que inclogui tot tipus de senyalitzacions: de circulació, de circuits turístics i patrimonials, parcs i jardins, equipaments, comerços, llocs d'interès etc.

**Disminuir la contaminació lumínica**, elaborant un Pla que homogeneïtzi la lluminositat al Nucli Històric.

**Promoure l'equitat de gènere a l'hora de repensar l'espai públic**, incorporant la visió i les necessitats de les dones al Projecte d'Intervenció Integral. Actualment s'està revisant el Pla d'Igualtat i en aquest Pla es contempen les necessitats de les dones referents a l'ús de l'espai públic: seguretat, accessibilitat, llocs de relació...

## **PROMOCIÓ DEL BARRI, LES ACTIVITATS I LES PERSONES.**

**Tenir en compte els Plans Municipals que s'estan implementant, (pla d'igualtat, d'acollida...)** que ja s'estan implementant i evitar, així, la duplicitat d'esforços i serveis.

**Fomentar espais de relació i de convivència al Nucli Històric**, a través del d'un eix cívic i comercial. Es proposa que l'eix cívic del Nucli Històric podria anar de la Plaça del Bestiar fins al barri de Sant Ponç pel carrer Major.

**Analitzar i identificar les necessitats dels diferents col·lectius**, a través de diagnòstics comunitaris. Es proposen temàtiques com: la Salut, la ocupació, el fet immigratori...

**Promoure la inserció laboral dels col·lectius amb més dificultats per incorporar-se al món laboral (gent jove, nouvinguts, dones...)**. A través de la formació especialitzada, la creació d'un club de la feina i fomentar un programa d'inserció laboral que connecti empresaris/es i treballadors/es en atur.

**Promoure l'accés a un habitatge digne per aquells col·lectius amb més necessitats (joves, nouvinguts...)**, a través d'una borsa d'habitatges municipals, pisos tutelats i un programa específic per a la inserció a l'habitatge.

**Fomentar el reciclatge i l'estalvi de recursos energètics**, a través de programes, cursos i campanyes de sensibilització destinades a la ciutadania

**Promoure nous eixos comercials i fer el comerç més accessible per tothom**, a través de la planificació d'eixos comercials. Promovent un eix comercial "trencant l'orientació de dalt a baix (de Barcelona a Girona), orientant-lo del Montnegre al Montseny i de La Tordera al Pertegàs. Es comenta que els comerços han de garantir l'accessibilitat, al negoci, a aquelles persones que tenen la mobilitat reduïda

**Tenir en compte el comerç de la perifèria del Nucli Històric**, creant nous pols d'activitat econòmica com per exemple en el barri de Sant Pons.

**Promoure el turisme al Nucli Històric**, a través d'una oficina de turisme.

## **ELS EQUIPAMENTS I EL PATRIMONI**

**Promoure la construcció de nous equipaments o remodelar els que ja existeixen per a l'ús de les entitats i els diferents col·lectius del Nucli Històric**. Es proposa crear un hotel d'entitats, convertir la Cambra Agrària en un centre cívic, remodelar el Centre Popular i Can Ramis i fer un Casal de la Gent Gran

**Rehabilitar l'antiga muralla**, ja que es considera que té un valor patrimonial molt important, pot ajudar a esponjar el Nucli històric i pot ser un pol d'atracció turístic. Es proposa comprar alguns edificis per alliberar la muralla.

**Rehabilitació del patrimoni arquitectònic del centre i crear una ruta d'interès patrimonial**, entre la Torre de la Força i la Plaça del Bestiar.

**Promoure les noves tecnologies i la utilització de materials sostenibles en la construcció dels nous equipaments**. Es proposa la utilització d'energies renovables en els equipaments municipals. Es comenta que hauria d'haver un sistema Wi-Fi a

cada equipament i d'aquesta manera, els veïns i veïnes del voltant se'n poguessin beneficiar.

**Reduir l'escletxa digital**, a través de cursos sobre noves tecnologies destinats a aquells col·lectius que més ho necessiten, com: gent gran, dones, nouvinguts...

## **REHABILITACIÓ D'EDIFICIS PRIVATS.**

**Promoure la rehabilitació de les façanes i els elements comuns dels edificis privats**, concretament els del barri de la Força, ja que son els que estan més degradats. Es proposa realitzar una campanya de rehabilitació de façanes a l'estil "Barcelona posa't guapa", es comenta que es podria dir: "Sant Celoni posa't maco".

**Mantenir una harmonia urbanística i de color amb l'entorn**, a través d'una carta de colors i una normativa de paisatge urbà.

**Fomentar l'accessibilitat a les comunitats de veïns i veïnes**, proporcionant la instal·lació d'ascensors i eliminant les barreres arquitectòniques dels edificis.

**Promoure mesures de seguretat a l'hora de rehabilitar les façanes**, per evitar accidents amb les i les vianants.

## **6. Buidat de les aportacions i desenvolupament del debat.**

---

A continuació es presenta el buidat de les aportacions fetes pels regidors i regidores municipals i els debats que han sorgit. Per a facilitar-ne la seva comprensió es posa:

- En negreta: la idea força que agrupa les diferents aportacions.
- En guions: totes les aportacions fetes pels tècnics i tècniques.
- En cursiva: els comentaris del dinamitzador entorn als acords/desacords, i el desenvolupament del debat de cada idea força.

## **LA MOBILITAT, L'ESPAI PÚBLIC I L'ACCESSIBILITAT.**

### **Promoure l'accessibilitat i la supressió de barreres arquitectòniques**

Necessitats:

- Supressió de barreres arquitectòniques.

Oportunitats:

- Soterrament de la via fèrria.
- Soterrament contenidors.

*Comentari: Tots els regidors i regidores que varen participar en la sessió de treball coincideixen en valorar la importància d'eliminar les barreres arquitectòniques, com per*

*exemple soterrar la via fèrria i els contenidors, per tal d'aconseguir una ciutat més accessible.*

### **Millorar la connectivitat entre els barris i amb els municipis del voltant.**

Necessitat:

- Millorar la connectivitat.

Oportunitats:

- Connectivitat. Rotonda a la C-35 cap el carrer Roger de Flor, túnel en construcció sota la via del tren, les Torres i la rotonda de la C-35..

*Comentari: Hi ha l'acord de millorar la connectivitat de la zona. Es proposa connectar el carrer Roger de Flor, el túnel en construcció sota la via fèrria, Les Torres i la Rotonda C-35 per pacificar el trànsit dins del Nucli.*

### **Prioritzar la mobilitat dels vianants davant dels vehicles.**

Necessitat:

- Donar prioritat al vianant en els carrers del centre

*Comentari: Es valora la necessitat de prioritzar la mobilitat dels vianants, ampliant les voreres i creant més itineraris per a vianants.*

### **Elaborar un Pla Integral de senyalització.**

Necessitat

- Retolació de punts d'interès

*Comentari: Els regidors i les regidores valoren la necessitat de millorar les senyalitzacions. Inicialment es proposa renovar les senyalitzacions verticals. Però durant el debat es proposa tot tipus de senyalitzacions: de circulació, de circuits turístics i patrimonials, parcs i jardins, equipaments, comerços, llocs d'interès etc.*

### **Promoure la construcció d'aparcaments dissuasoris i públics.**

Necessitats:

- Necessitats d'aparcaments.

Oportunitats:

- Aparcament soterrat a la Plaça Comte del Montseny, per afavorir: el comerç i el mercat setmanal.

*Comentari: Els participants veuen la necessitat de generar zones d'aparcaments, dissuasòries i soterrats. Concretament es proposa la construcció d'un aparcament*

*soterrat a la Plaça del Comte del Montseny. Es comenta que d'aquesta manera es pot ajudar a dinamitzar el comerç i el Mercat setmanal*

### **Reduir l'impacte visual del cablejat**

Necessitats:

- Disminuir l'impacte visual del cablejat

Oportunitats:

- Soterrar el cablejat o integrar-lo a la façana.

*Comentari: Hi ha un ampli acord en valorar la necessitat de soterrar el cablejat dels serveis, per reduir l'impacte visual que generen.*

### **Disminuir la contaminació lumínica.**

Necessitats:

- Homogeneïtzar la lluminositat al barri
- Disminuir la contaminació lumínica.
- Harmonització.

*Comentari: Es valora la necessitat de disminuir la contaminació lumínica.*

### **Promoure l'equitat de gènere a l'hora de repensar l'espai públic,**

Necessitat:

- Consultar el Pla d'Igualtat, que actualment està en revisió.

*Comentari: Es comenta que en el Pla d'Igualtat de Sant Celoni, es contempla la visió i les necessitats de les dones, referent a l'ús de l'espai públic: seguretat, accessibilitat, espais de relació...*

## **PROMOCIÓ DEL BARRI, LES ACTIVITATS I LES PERSONES.**

### **Tenir en compte els Plans Municipals que s'estan implementant.**

Necessitats:

- Necessitats de mirar els Plans.
- Pla d'Acollida.
- Pla d'Igualtat.
- Pla de Dinamització.

*Comentari: Els regidors i les regidores estan d'acord en valorar la necessitat de tenir en compte els Plans Municipals que ja s'estan implementant i evitar així la duplicitat d'esforços i serveis. Es comenta que es important saber el contingut dels plans*

*d'Igualtat, de dinamització i d'acollida, ja que la suma d'esforços, ajudarà a desenvolupar el treball de cohesió social.*

### **Promoure el turisme al Nucli Històric.**

Necessitat:

- Promocionar el Nucli Històric

Oportunitats

- Oficina de turisme

*Comentari: La proposta de crear una oficina de turisme genera un ampli consens entre els participants. S'argumenta, que el Nucli Històric té suficients elements d'interès turístic (gastronomia, patrimoni...) com per potenciar-ho a través d'una oficina de turisme*

### **Fomentar espais de relació i de convivència al Nucli Històric**

Necessitats:

- Espais de relació

Oportunitats :

- Eix cívic (carrer Major, Plaça del Bestiar cap a Sant Pons)
- Jocs infantils.

*Comentari: Hi ha l'acord en fomentar un eix cívic que podria anar pel carrer Major, la Plaça del Bestiar fins al barri de Sant Pons. Es comenta que d'aquesta manera es podria potenciar el comerç, el turisme i la convivència. Durant el debat es proposa amb la construcció d'una zona per a jocs infantil, es fomentaria una espai de trobada i de relació.*

### **Analitzar i identificar les necessitats dels diferents col·lectius**

Necessitat:

- Diagnosticar la salut als barris
- Necessitats de la població nouvinguda.
- Diagnosticar l'ocupació i l'atur.

*Comentari: Hi ha l'acord en valorar la necessitat d'elaborar un diagnòstic comunitari que analitzi, amb la població implicada, temes com: la salut, l'ocupació, la convivència...*

### **Promoure la inserció laboral dels col·lectius amb més dificultats per incorporar-se al món laboral (gent jove, nouvinguts, dones...).**

Necessitats:

Document elaborat per:

Àngels Perea

Xavier Tercero

Consultors en participació

- Promoure la inserció laboral

Oportunitats :

- Formació especialitzada
- Club de la feina

*Comentari: Hi ha l'acord en fomentar la ocupació entre els veïns i les veïnes del Nucli Històric, a través de: la formació especialitzada, la creació d'un club de la feina i fomentar un programa d'inserció laboral que connecti empresaris/es i treballadors/es en atur.*

### **Promoure l'accés a un habitatge digne per aquells col·lectius amb més necessitats (joves, nouvinguts...).**

Necessitats:

- Accés a un habitatge digne

Oportunitats :

- Borsa d'habitatges municipals
- Programa específic per a la inserció a l'habitatge

*Comentari: Es valora la necessitat de promoure l'accés a un habitatge digne. Es proposa crear una borsa d'habitatges municipals, dintre d'un programa d'inserció, per aquelles persones amb problemes a l'hora de trobar-ne.*

### **Promoure nous eixos comercials i fer el comerç més accessible per tothom**

Necessitat:

- Supressió barreres arquitectòniques als comerços
- Trencar l'orientació (dels eixos comercials) de dalt a baix o de Barcelona a Girona.

Oportunitat:

- Eixos del Montnegre al Montseny o de La Tordera al Pertegàs.
- Descentralització d'activitats econòmiques
- Fer nous pols d'activitat econòmica (Sant Pons).

*Comentari: Hi ha l'acord en fomentar nous eixos comercials que trenquin l'orientació de dalt a baix (de Barcelona a Girona), orientant-lo del Montnegre al Montseny i de La Tordera al Pertegàs. Es comenta que els comerços han de garantir l'accessibilitat, al negoci, a aquelles persones que tenen la mobilitat reduïda. També hi ha l'acord en promocionar el comerç i les activitats econòmiques als barris del Nucli Històric que estan més allunyats del centre, com per exemple: el barri de Sant Pons.*

### **Fomentar el reciclatge i l'estalvi de recursos energètics**

Necessitat:

- Sensibilitzar sobre l'estalvi de recursos energètics.
- Cultura de l'estalvi de l'aigua

*Comentari: Hi ha l'acord en fomentar campanyes sensibilitzadores envers el medi ambient i l'estalvi dels recursos naturals i energètics.*

## **ELS EQUIPAMENTS I EL PATRIMONI**

**Promoure la construcció de nous equipaments o remodelar els que ja existeixen per a l'ús de les entitats i els diferents col·lectius del Nucli Històric.**

Necessitats:

- Equipaments per a les entitats
- Equipament per a la gent jove

Oportunitats:

- Rehabilitar el "Centro" Popular (hotel d'entitats i casal gent jove)
- Estudiar l'ús públic de la Cambra Agrària.

*Comentari: Tots els participants coincideixen en valorar la necessitat de construir o habilitar equipaments per a l'ús de les entitats i els diferents col·lectius. Concretament es proposa crear un hotel d'entitats i un casal per a la gent jove al "Centro" Popular i convertir la Cambra Agrària en un equipament públic.*

**Rehabilitar l'antiga muralla i crear rutes patrimonials.**

Necessitat.

- Rehabilitar al màxim l'antiga muralla i que serveixi per esponjar el barri .
- Continuar posant en valor el patrimoni històric del centre.

Oportunitats:

- Crear una ruta (senyalitzar) que uneixi la Torre de la Força amb la plaça del Bestiar i Can Ramis
- Comprar edificis per alliberar la muralla.

*Comentari: Es valora la necessitat de rehabilitar l'antiga muralla, ja que es considera que té un valor patrimonial molt important, pot ajudar a esponjar el Nucli històric i pot ser un pol d'atracció turístic. En aquest sentit es proposa comprar edificis que tapen la muralla per poder rehabilitar-la. També hi ha un ampli consens en la necessitat de crear una ruta patrimonial que uneixi la Torre de la Força amb la plaça del Bestiar i Can Ramis*

**Reduir l'esclatxa digital**

Necessitat.

- Facilitar l'accés a Internet a tothom

Oportunitats:

- Wi-Fi
- Fibra òptica.
- Tallers i cursos de noves tecnologies.

*Comentari: Es valora la necessitat de reduir l'esclletxa digital, a través de cursos sobre noves tecnologies destinats a aquells col·lectius que més ho necessiten, com: gent gran, dones, nouvinguts... També es comenta que hauria d'haver un sistema Wi-Fi a cada equipament i d'aquesta manera, els veïns i veïnes del voltant se'n poguessin beneficiar.*

## **REHABILITACIÓ D'EDIFICIS PRIVATS.**

**Rehabilitar les façanes dels edificis més degradats, mantenint una harmonia urbanística i de color amb l'entorn**

Necessitat.

- Rehabilitar les façanes dels edificis.

Oportunitats:

- Campanya: Posa Sant Celoni maco!

*Comentari: Es valora la necessitat de fer una campanya de rehabilitació de façanes a l'estil "Barcelona posa't guapa". També hi ha l'acord en suggerir que la campanya de rehabilitació de façanes, respecti al màxim l'harmonia arquitectònica i de color amb l'entorn*

**Millorar l'accessibilitat a les comunitats de veïns i veïnes.**

Oportunitats:

- Instal·lació d'ascensors i eliminar barreres arquitectòniques dels edificis.

*Comentari: Els regidors i regidores estan d'acord en que s'ha de treballar per eliminar les barreres arquitectòniques i millorar l'accessibilitat a les comunitats de veïns i veïnes. Concretament es proposa que es faciliti la instal·lació d'ascensors als edificis de més de 4 plantes.*

**Promoure mesures de seguretat a l'hora de rehabilitar les façanes, per evitar accidents amb els vianants.**