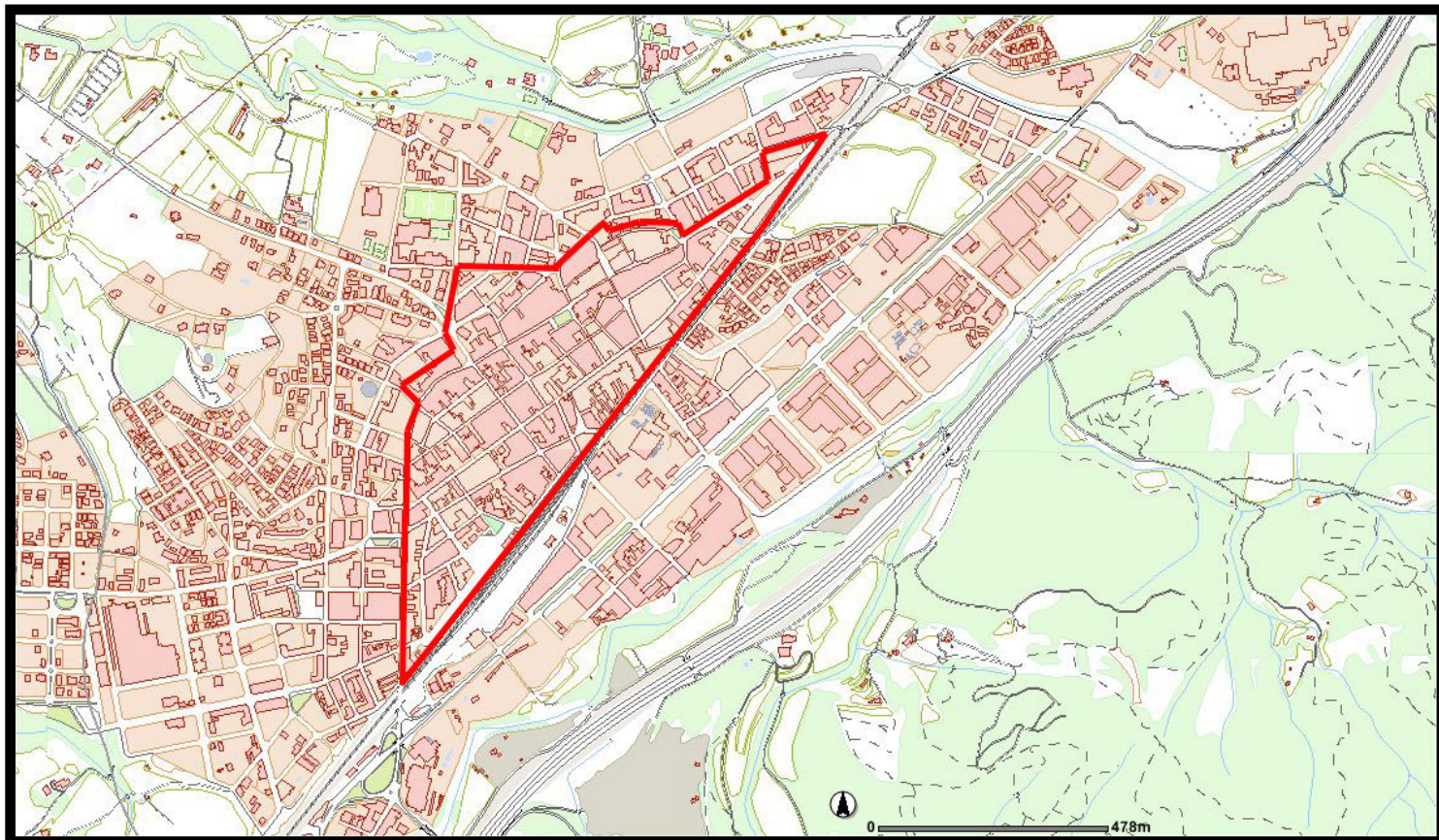


PROCÉS PARTICIPATIU PER A SOL·LICITAR LA LLEI DE BARRIS PER AL NUCLI HISTÒRIC DE SANT CELONI



TALLER PARTICIPATIU AMB ELS TÈCNICS I TÈCNIQUES MUNICIPALS DE SANT CELONI

INFORME DE RESULTATS
ABRIL 2009

Impulsat per l'ajuntament de Sant Celoni:

Amb el suport tècnic:



Àngels Perea
Xavier Tercero
Consultors en participació



ÍNDIX

	Pàgina.
1. Introducció. _____	3
2.Com s’elabora la sol·licitud a l’ajut de la Llei de Barris? _____	3
3.Objectius del procés participatiu. _____	4
4.Metodologia del taller participatiu amb els tècnics i tècniques municipals. _____	5
5.Síntesis dels resultats del taller. _____	7
6.Buidat de les aportacions i desenvolupament del debat. _____	8

1. Introducció

La Generalitat de Catalunya, a través del Departament de Política Territorial i Obres Públiques, amb la **Llei 2/2004, de 4 de juny, de millora de barris, àrees urbanes i viles que requereixen una atenció especial**, va crear el Fons de foment del programa de barris i àrees urbanes d'atenció especial com un instrument financer de la Generalitat destinat a la rehabilitació i la promoció específica de barris i àrees urbanes que, per llurs característiques, requereixen una atenció especial de l'Administració, d'acord amb els criteris fixats per aquesta Llei i el reglament que la desenvolupa.

Algunes àrees dels municipis de Catalunya, per raó de les condicions històriques en què es crearen i s'han desenvolupat, pateixen problemes urbanístics i socials importants que, a vegades, en lloc de resoldre's, encara tendeixen a agreujar-se. Entre aquests espais, destaquen algunes àrees on es concentren processos de regressió urbanística, problemes demogràfics (causats per la pèrdua o el creixement excessiu de la població) i mancances econòmiques i socials.

En aquestes zones, hi conflueixen sovint problemes de naturalesa diversa, que afecten en molts casos l'estat de conservació de les edificacions, la urbanització i les xarxes de serveis; l'existència d'espais públics; la dotació d'equipaments; la concentració de grups de ciutadans amb necessitats especials; l'accessibilitat viària i en transport públic; el desenvolupament econòmic; l'activitat comercial, i la seguretat ciutadana. Aquestes circumstàncies afecten negativament el benestar dels ciutadans que viuen en aquestes àrees i són un impediment per a la cohesió social i el desenvolupament econòmic.

És per això que determinats barris i àrees urbanes de Catalunya avui requereixen una atenció especial de l'administració pública. Una atenció que superi les intervencions sectorials i que permeti emprendre-hi accions d'intervenció integral, dirigides tant a la rehabilitació física com a la sostenibilitat ambiental, el benestar social i la dinamització econòmica.

Aquestes accions han d'anar destinades a la comunitat sencera del barri o l'àrea afectada per tal d'aconseguir que l'espai i els equipaments públics esdevinguin factors de desenvolupament social i personal, generadors de teixit social i cultural, entorns afavoridors de cohesió i identificadors socials i culturals. Els Projectes d'Intervenció Integral, presentats per llurs municipis per mitjà del procediment establert pel capítol II d'aquesta Llei i pel reglament que la desenvolupa, tenen com objectiu la millorar d'aquestes àrees des del punt de vista urbanístic, social, econòmic i ambiental.

2. Com s'elabora la sol·licitud a l'ajut de la Llei de Barris?

En aquest context, els municipis que volen optar a la sol·licitud de Projecte d'Intervenció Integral (PII) per un dels seus barris o àrees han d'elaborar un projecte que contempla amb diverses parts:

- Per una banda, l'anàlisi de l'estat del barri, amb indicadors expressats de manera objectiva;
- Per una altra, tota la informació descriptiva en relació a la diagnosi, i la definició de les línies estratègiques i objectius del PII.
- Per últim, un seguit d'actuacions per assolir els objectius en relació als 8 camps que estableix la llei per a la seva presentació:

Camp 1. Millora de l'espai públic i dotació d'espais verds

Camp 2. Rehabilitació i equipament dels elements col·lectius dels edificis

Camp 3. Provisió d'equipaments per a l'ús col·lectiu

Camp 4. Incorporació de les tecnologies de la informació en els edificis

Camp 5. Foment de la sostenibilitat del desenvolupament urbà (eficiència energètica, estalvi en el consum d'aigua, reciclatge de residus, etc.)

Camp 6. Equitat de gènere en l'ús de l'espai urbà i dels equipaments

Camp 7. Desenvolupament de programes que comportin una millora social, urbanística i econòmica del barri

Camp 8. Accessibilitat i supressió de barreres arquitectòniques

3.Objectius del procés participatiu

QUÈ VOLEM ?
IDENTIFICAR NECESSITATS I POSSIBLES LÍNIES D'ACTUACIÓ PER A LA MILLORA DEL NUCLI HISTÒRIC



AMB QUI ?
AMB TOTS ELS AGENTS SOCIALS QUE INTERVEN EN EL TERRITORI.



COM ?
DE MANERA COMPARTIDA A TRAVÉS DELS TALLERS DE PARTICIPACIÓ CIUTADANA

4. Metodologia del taller participatiu amb els tècnics i tècniques municipals.

Objectiu del taller participatiu.

A través d'un taller participatiu, el dia s'ha volgut recollir, d'una manera compartida, la visió dels tècnics i tècniques municipals, entorn a les necessitats del Nucli Històric i les possibles oportunitats, de millora, que pot oferir la subvenció de la Llei de Barris.

Àmbits de reflexió i de debat.

Per tal d'identificar les necessitats i elaborar propostes de millora per al Nucli Històric s'ha plantejat, als participants, 4 àmbits de reflexió:

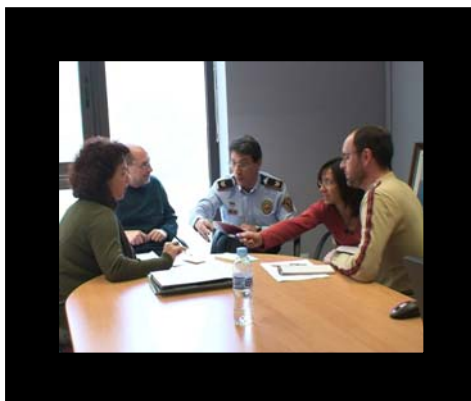
- **Promoció del barri, les activitats i les persones:** promoció del comerç, turisme, la convivència, la integració, les relacions, etc.
- **Rehabilitació d'edificis privats:** rehabilitació i renovació d'habitatges.
- **Els equipaments i patrimoni:** usos d'equipaments, aprofitament i rehabilitació del patrimoni, etc.
- **La mobilitat, espai públic i accessibilitat:** els carrers, la connectivitat (dins del barri i amb la resta del municipi), les places, els espais lliures, els espais verds, l'aparcament, etc.

El taller s'ha estructurat en 4 moments, més un informe de retorn dels resultats.

Moment informatiu: L'equip redactor (Porta Cabot) explica que és la Llei de Barris, com es pot sol·licitar i fa un breu resum del diagnòstic del Nucli Històric. L'equip de participació informa sobre els objectius del procés participatiu, el calendari, l'objectiu del taller i explica el funcionament del taller.



Moment deliberatiu: Els tècnics i les tècniques municipals en petits grups treballen i identifiquen les necessitats i elaboren propostes de millora per al Nucli Històric, al voltant dels 4 eixos de reflexió, que resumeixen els 8 camps d'actuació:



Moment per al debat. Cada petit grup exposa les seves aportacions i s'obre un debat per a identificar quins acords o consensos hi ha al voltant de les diferents aportacions.



Moment de conclusió. El dinamitzador fa un repàs de les grans idees i fa un resum dels acords i desacords que hi ha hagut durant el taller.



Moment de retorn dels resultats: Amb el present informe es retorna, als participants, tota la informació recollida durant el taller. Tanmateix servirà per a que els participants puguin validar, matissar i enriquir l'informe de resultats del taller.

5. Síntesis dels resultats del taller.

A continuació es presenta una síntesis de les aportacions que han generat consens entre els tècnics i tècniques municipals, al voltant dels 4 eixos de reflexió plantejats.

LA MOBILITAT, L'ESPAI PÚBLIC I L'ACCESSIBILITAT.

Promoure l'accessibilitat i la supressió de barreres arquitectòniques, com per exemple soterrar la via fèrria i els contenidors, per tal d'aconseguir una ciutat més accessible.

Millorar la connectivitat entre els barris i amb els municipis del voltant, mitjançant un servei d'autobusos interurbà i promocionar el transport públic amb la resta de municipis, habilitant un aparcament a la part de darrera de l'estació i d'aquesta manera facilitar el transport en tren.

Prioritzar la mobilitat dels vianants davant dels vehicles, ampliant les voreres i creant més itineraris per a vianants

Promoure la construcció d'aparcaments dissuasoris i públics, al voltant del Carrer Major i el Carrer Santa Tecla i d'aquesta manera facilitar la mobilitat a peu per tot el nucli Històric.

Elaborar un Pla Integral de senyalització, que inclogui tot tipus de senyalitzacions: de circulació, de circuits turístics i patrimonials, parcs i jardins, equipaments, comerços, llocs d'interès etc.

Renovar el clavegueram del Nucli Històric, separant les aigües negres de les aigües netes, ja que aquestes es poden reutilitzar i aprofitar.

Fomentar més espais verds al Nucli Històric, desenvolupant aquelles actuacions pendents, del Pla General, que fan referència als espais verds.

PROMOCIÓ DEL BARRI, LES ACTIVITATS I LES PERSONES.

Tenir en compte els Plans Municipals que s'estan implementant, (pla d'igualtat, d'acollida...) que ja s'estan implementant i evitar, així, la duplicitat d'esforços i serveis.

Promoure el turisme al Nucli Històric, a través d'una oficina de turisme.

Fomentar la cohesió i la convivència als barris del Nucli Històric, dinamitzant el teixit associatiu, fomentant les festes dels barris i utilitzant l'esport com a eina integradora.

ELS EQUIPAMENTS I EL PATRIMONI

Redefinir els usos dels equipaments dels serveis municipals, per millorar l'atenció als ciutadans i ciutadanes. Es proposa que l'edifici de l'ajuntament sigui exclusivament per a actes protocol·laris i desplaçar el serveis que s'hi donen a un edifici, on es centralitzin els serveis.

Promoure la construcció de nous equipaments o remodelar els que ja existeixen per a l'ús de les entitats i els diferents col·lectius del Nucli Històric. Es proposa crear un hotel d'entitats, convertir la Cambra Agrària en un centre cívic, remodelar el Centre Popular i Can Ramis, fer un Casal de la Gent Gran

Rehabilitar l'antiga muralla, ja que es considera que té un valor patrimonial molt important, pot ajudar a esponjar el Nucli històric i pot ser un pol d'atracció turístic.

REHABILITACIÓ D'EDIFICIS PRIVATS.

Promoure la rehabilitació de les façanes i els elements comuns dels edificis privats, concretament els del barri de la Força, ja que són els que estan més degradats. Però mantenint una harmonia urbanística i de color amb l'entorn, a través d'una carta de colors i una normativa de paisatge urbà.

Recuperar patis de les cases, ja que tot i ser privats, donen molta personalitat a la zona i tenen un interès patrimonial.

6. Buidat de les aportacions i desenvolupament del debat.

A continuació es presenta el buidat de les aportacions fetes pels tècnics i les tècniques municipals i els debats que han sorgit. Per a facilitar-ne la seva comprensió es posa:

- En negreta: la idea força que agrupa les diferents aportacions.
- En guions: totes les aportacions fetes pels tècnics i tècniques.
- En cursiva: els comentaris del dinamitzador entorn als acords/desacords, i el desenvolupament del debat de cada idea força.

LA MOBILITAT, L'ESPAI PÚBLIC I L'ACCESSIBILITAT.

Promoure l'accessibilitat i la supressió de barreres arquitectòniques

Necessitats:

- Supressió de barreres arquitectòniques.
- Millora de l'accessibilitat.
- Accessibilitat.

Oportunitats:

- Soterrament de la via fèrria.
- Soterrament contenidors.

Comentari: Tots els tècnics i tècniques que varem participar en la sessió de treball coincideixen en valorar la importància d'eliminar les barreres arquitectòniques, com per exemple soterrar la via fèrria i els contenidors, per tal d'aconseguir una ciutat més accessible.

Millorar la connectivitat entre els barris i amb els municipis del voltant.

Necessitat:

- Transport públic.

Oportunitats:

- Reordenar la plaça de l'estació (aparcament a l'altre costat de la via).
- Potenciar/ facilitar el transport públic d'aquesta zona (bus interurbà).
- Si algun equipament municipal esta forà d'aquest barri, cal preveure una bona comunicació per desplaçar-s'hi.

Comentari: Hi ha l'acord de millorar la connectivitat de la zona, mitjançant un servei d'autobusos interurbà. Tanmateix es valora la necessitat de promocionar el transport públic amb la resta de municipis, habilitant un aparcament a la part de darrera de l'estació i d'aquesta manera facilitar el transport en tren.

Prioritzar la mobilitat dels vianants davant dels vehicles.

Oportunitats:

- Vianalització.
- Ampliació voreres.

Comentari: Es valora la necessitat de prioritzar la mobilitat dels vianants, ampliant les voreres i creant més itineraris per a vianants. Durant el debat s'apunta que aquesta possibilitat, ja bé contemplada en el Pla General.

Elaborar un Pla Integral de senyalització.

Necessitat

- Millorar la senyalització (elements patrimonials, establiments..).
- Millorar les condicions de visibilitat i la seguretat a les cruïlles.
- Senyalització orientativa /informativa en relació al patrimoni i equipaments etc.

Oportunitat:

- Renovar la senyalització vertical.
- Fer un pla de senyalització general.

Comentari: Els tècnics i tècniques municipals valoren la necessitat de millorar les senyalitzacions i la visibilitat a les cruïlles. Inicialment es proposa renovar les senyalitzacions verticals. Però durant el debat es proposa una actuació més integral, un Pla Integral de senyalització. Es proposa que aquest Pla inclogui tot tipus de senyalitzacions: de circulació, de circuits turístics i patrimonials, parcs i jardins, equipaments, comerços, llocs d'interès etc.

Renovar el clavegueram del Nucli Històric.

Necessitat

- Renovació del clavegueram de la zona Antiga.

Oportunitat

- Clavegueram separat per recollir les aigües netes i poder-les reutilitzar.

Comentari: Es valora la necessitat de renovar el clavegueram del Nucli Històric. Durant el debat s'apunta que coincidint amb aquesta obra es pot aprofitar per diversificar el clavegueram, és a dir, separant les aigües negres de les aigües netes, ja que aquestes es poden reutilitzar i aprofitar.

Promoure la construcció d'aparcaments dissuasoris i públics.

Necessitats:

- Necessitats d'aparcaments.

Oportunitats:

- Aparcaments dissuasoris, Aymar, Sibina (c/Major i Santa Tecla).
- Creació d'aparcament públic.

Comentari: Els participants veuen la necessitat de generar zones d'aparcaments, dissuasoris i públics, concretament al voltant del Carrer Major i el Carrer Santa Tecla. S'argumenta que d'aquesta manera es podrà facilitar la mobilitat a peu per tot el nucli Històric.

Fomentar més espais verds al Nucli Històric

Necessitats

- Manca d'espais verds.

Oportunitats

- Zones verdes pendents del P.General

Comentari: Es valora la necessitat de fomentar més espais verds. Durant el debat s'apunta, que el Pla General ja te contemplat, la creació d'espais verds al Nucli

Històric. Per aquest motiu es proposa que es realitzin aquelles actuacions pendents, del Pla General, que fan referència als espais verds.

PROMOCIÓ DEL BARRI, LES ACTIVITATS I LES PERSONES.

Tenir en compte els Plans Municipals que s'estan implementant.

Necessitats:

- Necessitats de mirar els Plans.
- Pla d'Acollida.
- Pla d'Igualtat.
- Pla de Dinamització.

Comentari: Els tècnics i tècniques participants estan d'acord en valorar la necessitat de tenir en compte els Plans Municipals que ja s'estan implementant i evitar així la duplicitat d'esforços i serveis. Es comenta que es important saber el contingut dels plans d'Igualtat, de dinamització i d'acollida, ja que la suma d'esforços, ajudarà a desenvolupar el treball de cohesió social.

Promoure el turisme al Nucli Històric.

Necessitat:

- Promocionar el Nucli Històric

Oportunitats

- Oficina de turisme

Comentari: La proposta de crear una oficina de turisme genera un ampli consens entre els participants. S'argumenta, que el Nucli Històric té suficients elements d'interès turístic (gastronomia, patrimoni...) com per potenciar-ho a través d'una oficina de turisme

Fomentar la cohesió i la convivència als barris del Nucli Històric, dinamitzant el teixit associatiu, fomentant les festes dels barris i utilitzant l'esport com a eina integradora.

Necessitats:

- Fomentar les festes als barris.
- Fomentar les AAVV.

Oportunitats :

- Promoure festes que impulsin la interrelació entre els diferents barris del Nucli Històric.
- Potenciar la creació d'associacions de veïns i veïnes.
- Mitjançant l'esport.

Comentari: Hi ha l'acord majoritari en identificar la necessitat de dinamitzar el teixit associatiu dels barris del Nucli Històric. Es comenta que les associacions de veïns i veïnes han de ser el motor per a treballar la cohesió, la convivència i les impulsores de les festes dels barris. Tanmateix es considera que l'esport pot servir com una eina que faciliti la convivència.

ELS EQUIPAMENTS I EL PATRIMONI

Redefinir els usos dels equipaments dels serveis municipals

Necessitats:

- Definir l'ús dels equipaments municipals
- Manca d'un local adequat per la policia local

Oportunitats:

- Casa de la Vila, esdeveniments institucionals.
- Edifici STAFF (serveis municipals , sobre l'edifici de la policia).

Comentaris: Es valora la necessitat de redefinir els usos dels equipaments dels serveis municipals per millorar l'atenció als ciutadans i ciutadanes. Concretament es proposa que l'edifici de l'ajuntament sigui exclusivament per a actes protocol·laris i desplaçar el serveis que s'hi donen a un edifici, on es centralitzin els serveis. Es proposa remodelar l'edifici de la Policia Local i posar serveis municipals a sobre.

Promoure la construcció de nous equipaments o remodelar els que ja existeixen per a l'ús de les entitats i els diferents col·lectius del Nucli Històric.

Necessitats:

- Manca de locals per les entitats

Oportunitats:

- Creació d'un hotel d'entitats,
- Creació d'un centre cívic (Cambra agrària)
- El Centre Popular fer-lo nou
- Can Ramis equipament
- Casal de la gent gran

Comentari: Tots els participants coincideixen en valorar la necessitat de construir o habilitar equipaments per a l'ús de les entitats i els diferents col·lectius. Concretament es proposa crear un hotel d'entitats, convertir la Cambra Agrària en un centre cívic, remodelar el Centre Popular i Can Ramis, fer un Casal de la Gent Gran etc.

Rehabilitar l'antiga muralla.

Necessitat.

- Rehabilitar al màxim l'antiga muralla i que serveixi per esponjar el barri .

Comentari: Es valora la necessitat de rehabilitar l'antiga muralla, ja que es considera que té un valor patrimonial molt important, pot ajudar a esponjar el Nucli històric i pot ser un pol d'atracció turístic

REHABILITACIÓ D'EDIFICIS PRIVATS.

Promoure la rehabilitació dels elements comuns dels edificis privats, concretament els del barri de la Força.

Necessitats:

- El barri de la força és el més degradat , i el més antic.
- Millorar les condicions dels edificis privats

Oportunitats:

- Desenvolupament econòmic a iniciat una carta de colors i normativa de paisatge urbà
- Ajudes elements comuns
- Rehabilitació de façanes
- Ajudes per rehabilitar edificis

Comentari: Els tècnics i les tècniques plantegen que el barri de la força és el més degradat, per aquest motiu es necessària la rehabilitació de façanes i els elements comuns. Per tant es comenta que és necessari buscar ajudes per tal que el propietaris puguin fer front a l'arranjament dels elements comuns. Durant el debat es comenta que per a la rehabilitació dels edificis privats s'ha de fer una carta de colors i una normativa de paisatge urbà, amb l'objecte d'aconseguir un entorn harmònic e integrat.

Recuperar patis de les cases.

.Necessitat:

- Recuperar els patis de les cases

Comentari: Hi ha l'acord d'aprofitar l'arranjament dels edificis privats per recuperar els patis de les cases del Nucli Històric, ja que tot i ser privats, donen molta personalitat a la zona, ja que són construccions amb interès patrimonial