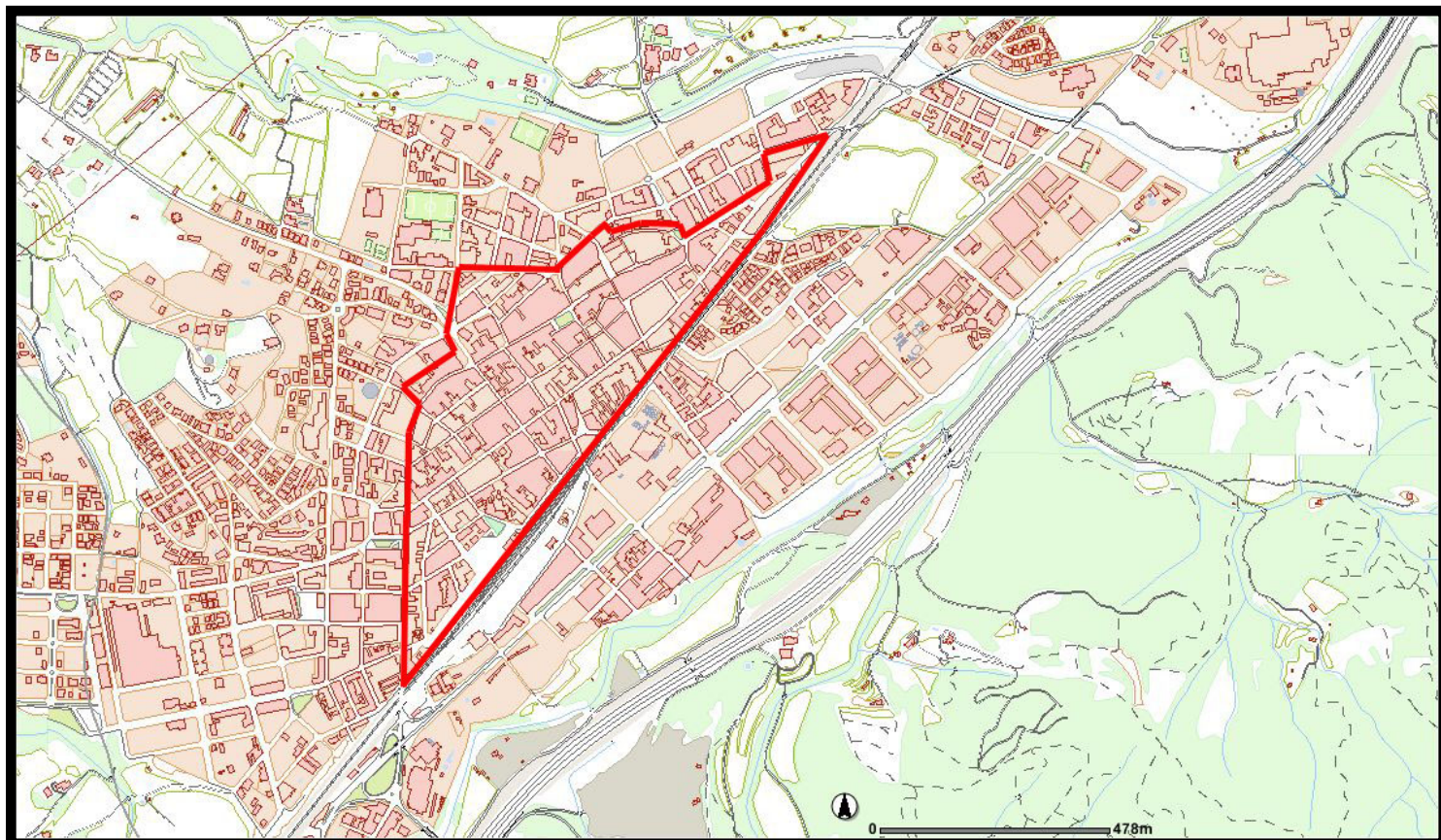


PROCÉS PARTICIPTIU PER A SOL·LICITAR LA LLEI DE BARRIS PER AL NUCLI HISTÒRIC DE SANT CELONI



SÍNTESI DELS RESULTATS

ABRIL 2009

Impulsat per l'ajuntament de Sant Celoni:



Amb el suport tècnic:

Àngels Perea
Xavier Tercero
Consultors en participació



ÍNDEX

	Pàgina.
1. Introducció. _____	3
2.Com s’elabora la sol·licitud a l’ajut de la Llei de Barris? _____	3
3.Objectius del procés participatiu. _____	4
4.Metodologia dels tallers participatius. _____	5
5.Síntesis dels resultats del procés participatiu. _____	7

1. Introducció

La Generalitat de Catalunya, a través del Departament de Política Territorial i Obres Públiques, amb la **Llei 2/2004, de 4 de juny, de millora de barris, àrees urbanes i viles que requereixen una atenció especial**, va crear el Fons de foment del programa de barris i àrees urbanes d'atenció especial com un instrument financer de la Generalitat destinat a la rehabilitació i la promoció específica de barris i àrees urbanes que, per llurs característiques, requereixen una atenció especial de l'Administració, d'acord amb els criteris fixats per aquesta Llei i el reglament que la desenvolupa.

Algunes àrees dels municipis de Catalunya, per raó de les condicions històriques en què es crearen i s'han desenvolupat, pateixen problemes urbanístics i socials importants que, a vegades, en lloc de resoldre's, encara tendeixen a agreujar-se. Entre aquests espais, destaquen algunes àrees on es concentren processos de regressió urbanística, problemes demogràfics (causats per la pèrdua o el creixement excessiu de la població) i mancances econòmiques i socials.

En aquestes zones, hi conflueixen sovint problemes de naturalesa diversa, que afecten en molts casos l'estat de conservació de les edificacions, la urbanització i les xarxes de serveis; l'existència d'espais públics; la dotació d'equipaments; la concentració de grups de ciutadans amb necessitats especials; l'accessibilitat viària i en transport públic; el desenvolupament econòmic; l'activitat comercial, i la seguretat ciutadana. Aquestes circumstàncies afecten negativament el benestar dels ciutadans que viuen en aquestes àrees i són un impediment per a la cohesió social i el desenvolupament econòmic.

És per això que determinats barris i àrees urbanes de Catalunya avui requereixen una atenció especial de l'administració pública. Una atenció que superi les intervencions sectorials i que permeti emprendre-hi accions d'intervenció integral, dirigides tant a la rehabilitació física com a la sostenibilitat ambiental, el benestar social i la dinamització econòmica.

Aquestes accions han d'anar destinades a la comunitat sencera del barri o l'àrea afectada per tal d'aconseguir que l'espai i els equipaments públics esdevinguin factors de desenvolupament social i personal, generadors de teixit social i cultural, entorns afavoridors de cohesió i d'identificadors socials i culturals. Els Projectes d'Intervenció Integral, presentats per llurs municipis per mitjà del procediment establert pel capítol II d'aquesta Llei i pel reglament que la desenvolupa, tenen com objectiu la millorar d'aquestes àrees des del punt de vista urbanístic, social, econòmic i ambiental.

2.Com s'elabora la sol·licitud a l'ajut de la Llei de Barris?

En aquest context, els municipis que volen optar a la sol·licitud de Projecte d'Intervenció Integral (PII) per un dels seus barris o àrees han d'elaborar un projecte que contempla amb diverses parts:

- Per una banda, l'anàlisi de l'estat del barri, amb indicadors expressats de manera objectiva;
- Per una altra, tota la informació descriptiva en relació a la diagnosi, i la definició de les línies estratègiques i objectius del PII.
- Per últim, un seguit d'actuacions per assolir els objectius en relació als 8 camps que estableix la llei per a la seva presentació:

Camp 1 Millora de l'espai públic i dotació d'espais verds

Camp 2. Rehabilitació i equipament dels elements col·lectius dels edificis

Camp 3. Provisió d'equipaments per a l'ús col·lectiu

Camp 4. Incorporació de les tecnologies de la informació en els edificis

Camp 5. Foment de la sostenibilitat del desenvolupament urbà (eficiència energètica, estalvi en el consum d'aigua, reciclatge de residus, etc.)

Camp 6. Equitat de gènere en l'ús de l'espai urbà i dels equipaments

Camp 7. Desenvolupament de programes que comportin una millora social, urbanística i econòmica del barri

Camp 8. Accessibilitat i supressió de barreres arquitectòniques

3.Objectius del procés participatiu

QUÈ VOLEM ?
IDENTIFICAR NECESSITATS I POSSIBLES LÍNIES D'ACTUACIÓ PER A LA MILLORA DEL NUCLI HISTÒRIC



AMB QUI ?
AMB TOTS ELS AGENTS SOCIALS QUE INTERVEN EN EL TERRITORI.



COM ?
DE MANERA COMPARTIDA A TRAVÉS DELS TALLERS DE PARTICIPACIÓ CIUTADANA

4. Metodologia dels tallers participatius.

Objectiu del taller participatiu.

A través de 3 tallers participatius, s'ha volgut recollir, d'una manera compartida, la visió dels tècnics i tècniques municipals, de la ciutadania i dels regidors i regidores; entorn a les necessitats del Nucli Històric i les possibles oportunitats, de millora, que pot oferir la subvenció de la Llei de Barris.

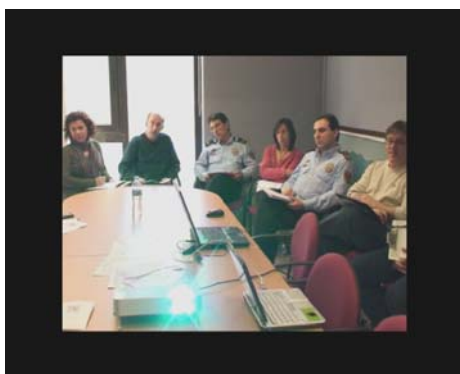
Àmbits de reflexió i de debat.

Per tal d'identificar les necessitats i elaborar propostes de millora per al Nucli Històric s'ha plantejat, als participants, 4 àmbits de reflexió:

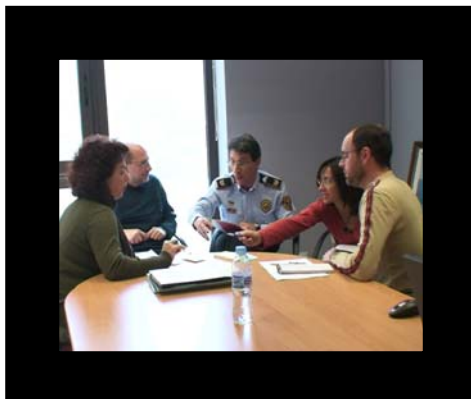
- **Promoció del barri, les activitats i les persones:** promoció del comerç, turisme, la convivència, la integració, les relacions, etc.
- **Rehabilitació d'edificis privats:** rehabilitació i renovació d'habitatges.
- **Els equipaments i patrimoni:** usos d'equipaments, noves tecnologies, aprofitament i rehabilitació del patrimoni, etc.
- **La mobilitat, espai públic i accessibilitat:** els carrers, la connectivitat (dins del barri i amb la resta del municipi), les places, els espais lliures, els espais verds, l'aparcament, etc.

El taller s'han estructurat en 4 moments (més un informe de retorn dels resultats que es farà arribar als i les participants i a la resta de la població de Sant Celoni a través de la Web municipal.)

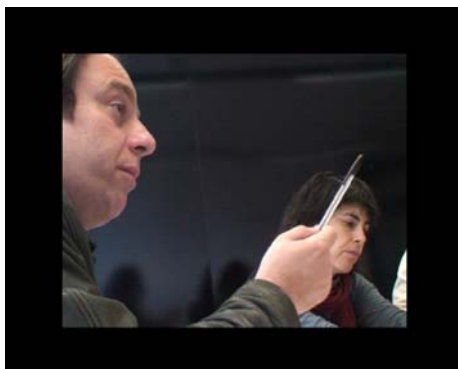
Moment informatiu: L'equip redactor (Porta Cabot) explica que és la Llei de Barris, com es pot sol·licitar i fa un breu resum del diagnòstic del Nucli Històric. L'equip de participació informa sobre els objectius del procés participatiu, el calendari, l'objectiu del taller i explica el funcionament del taller.



Moment deliberatiu: Els participants en petits grups treball identifiquen les necessitats i elaboren propostes de millora per al Nucli Històric, al voltant dels 4 eixos de reflexió, que resumeixen els 8 camps d'actuació que ha de contenir el Projecte:



Moment per al debat. Cada petit grup exposa les seves aportacions i s'obre un debat per a identificar quins acords o consensos que hi han al voltant de les diferents aportacions.



Moment de conclusió. El dinamitzador fa un repàs de les grans idees i fa un resum dels acords i desacords que hi ha hagut durant el taller.



Moment de retorn dels resultats: Amb el present informe es retorna, als participants, tota la informació recollida durant el taller. Tanmateix servirà per a que els participants puguin validar, matisar i enriquir l'informe de resultats del taller.

5.Síntesis dels resultats del procés participatiu.

A continuació es presenta una síntesis de les aportacions que han generat consens entre els participants dels 3 tallers (ciutadans, tècnic/ques i polítics) al voltant dels 4 eixos de reflexió plantejats.

LA MOBILITAT, L'ESPAI PÚBLIC I L'ACCESSIBILITAT.

Promoure l'accessibilitat i la supressió de barreres arquitectòniques, com per exemple soterrar la via fèrria i els contenidors, per tal d'aconseguir una ciutat més accessible.

Reduir l'impacte visual del cablejat, soterrant-lo, o bé, integrant-lo a les façanes.

Millorar la connectivitat entre els barris i amb els municipis del voltant, mitjançant un servei d'autobusos interurbà i fomentant el transport públic amb la resta de municipis, habilitant un aparcament a la part de darrera de l'estació i d'aquesta manera facilitar el transport en tren. També es proposa connectar el carrer Roger de Flor, el túnel en construcció sota la via fèrria, Les Torres i la Rotonda C-35 per pacificar el trànsit dins del Nucli.

Prioritzar i facilitar la mobilitat dels vianants davant dels vehicles, ampliant i reurbanitzant les voreres i creant més itineraris i zones per a vianants.

Promoure la construcció d'aparcaments dissuasoris i públics, es proposen aparcaments: al voltant del Carrer Major, a l'Avinguda Cardelús (entre la biblioteca i Cal Ferrer), al Carrer Santa Tecla, a la Plaça Comte del Montseny, a l'estació del tren i d'aquesta manera facilitar la mobilitat a peu per tot el Nucli Històric.

Elaborar un Pla Integral de senyalització, que inclogui tot tipus de senyalitzacions: de circulació, de circuits turístics i patrimonials, espais verds, equipaments, comerços, llocs d'interès etc.

Renovar el clavegueram del Nucli Històric, separant les aigües negres de les aigües netes, ja que aquestes és poden reutilitzar i aprofitar.

Fomentar més espais verds al Nucli Històric, desenvolupant aquelles actuacions pendents, del Pla General, que fan referència als espais verds.

Evitar l'apilonament de deixalles en els contenidors d'escombraries, augmentant la freqüència del servei de recollida d'escombraries. També es proposa fer un control del servei a través d'un GPS.

Disminuir la contaminació lumínica, elaborant un Pla que homogeneïtzi la lluminositat al Nucli Històric.

Promoure l'equitat de gènere a l'hora de repensar l'espai públic, incorporant la visió i les necessitats de les dones al Projecte d'Intervenció Integral. Actualment s'està revisant el Pla d'Igualtat i en aquest Pla es contempen les necessitats de les dones referents a l'ús de l'espai públic: seguretat, accessibilitat, llocs de relació...Es proposa incorporar, a la nomenclatura dels carrers, més noms de dones.

Rehabilitar de forma integral tot l'espai públic dels carrers Mogues i Sant Martí.

Reservar un espai subterrani per soterrar els serveis (llum, telefon...) per incloure galeries de serveis en els carrers i places en els que s'intervingui,

PROMOCIÓ DEL BARRI, LES ACTIVITATS I LES PERSONES.

Tenir en compte els Plans Municipals que s'estan implementant,(pla d'igualtat, d'acollida, de joventut...) que ja s'estan implementant i evitar, així, la duplicitat d'esforços i serveis.

Fomentar espais de relació i de convivència al Nucli Històric, a través d'un eix cívic i comercial. Es proposa que l'eix cívic del Nucli Històric podria anar de la Plaça del Bestiar fins al barri de Sant Pons pel carrer Major.

Promoure espais de participació, per a millorar la comunicació entre els veïns i veïnes del Nucli Històric i per augmentar la corresponsabilitat d'aquests amb la seva comunitat.

Crear punts d'informació, que informin sobre les normes bàsiques de civisme.

Fomentar la cohesió i la convivència als barris del Nucli Històric, dinamitzant el teixit associatiu, fomentant les festes dels barris i utilitzant l'esport com a eina integradora.

Augmentar la seguretat ciutadana, a través de la policia de proximitat o de barri i il·luminant els carrers més foscos per evitar la sensació d'inseguretat.

Analitzar i identificar les necessitats dels diferents col·lectius, a través de diagnòstics comunitaris. Es proposen temàtiques com: la Salut i la ocupació.

Promoure la inserció laboral dels col·lectius amb més dificultats per incorporar-se al món laboral (gent jove, nouvinguts, dones...). A través de la formació especialitzada, la creació d'un club de la feina i fomentar un programa d'inserció laboral que connecti empresaris/es i treballadors/es en atur.

Promoure l'accés a un habitatge digne per aquells col·lectius amb més necessitats (joves, nouvinguts, gent gran...), a través d'una borsa d'habitatges municipals, pisos tutelats i un programa específic per a la inserció a l'habitatge.

Fomentar el reciclatge i l'estalvi de recursos energètics, a través de programes, cursos i campanyes de sensibilització destinades a la ciutadania

Promoure nous eixos comercials i fer el comerç més accessible per tothom, a través de la planificació d'eixos comercials. Promovent un eix comercial "trencant l'orientació de dalt a baix (de Barcelona a Girona), orientant-lo del Montnegre al Montseny i de La Tordera al Pertegàs. Es comenta que els comerços han de garantir l'accessibilitat, al negoci, a aquelles persones que tenen la mobilitat reduïda

Diversificar el comerç i treure'l al carrer, fomentant l'obertura de noves activitats econòmiques i organitzant jornades de botigues al carrer.

Tenir en compte el comerç de la perifèria del Nucli Històric, creant nous pols d'activitat econòmica, que fomentin el comerç de proximitat, com per exemple en el barri de Sant Pons.

Promoure el turisme al Nucli Històric, a través d'una oficina de turisme encarregada de difondre el patrimoni arquitectònic, cultural i gastronòmic de Sant Celoni. També es proposa la creació d'un Centre d'Estudis del Baix Montseny i que aquesta nova entitat sigui l'encarregada de difondre la història, el patrimoni...del Nucli Històric i de Sant Celoni.

ELS EQUIPAMENTS I EL PATRIMONI

Redefinir els usos dels equipaments dels serveis municipals, per millorar l'atenció als ciutadans i ciutadanes. Es proposa que l'edifici de l'ajuntament sigui exclusivament per a actes protocol·laris i desplaçar el serveis que s'hi donen a un edifici, on es centralitzin els serveis.

Promoure la construcció de nous equipaments o remodelar els que ja existeixen per a l'ús de les entitats i els diferents col·lectius del Nucli Històric. Es proposa crear un hotel d'entitats en el Centre Popular, convertir la Cambra Agrària en un centre cívic, remodelar Can Ramis i instal·lar el Museu Montaner, fer un Casal de la gent gran, un Casal per a la gent jove i construir un centre de dia.

Rehabilitar l'antiga muralla, ja que es considera que té un valor patrimonial molt important, pot ajudar a esponjar el Nucli històric i pot ser un pol d'atracció turístic. Es proposa comprar alguns edificis per alliberar la muralla.

Rehabilitació del patrimoni arquitectònic del centre i crear una ruta d'interès patrimonial, entre la Torre de la Força i la Plaça del Bestiar.

Promoure les noves tecnologies i la utilització de materials sostenibles en la construcció dels nous equipaments. Es proposa la utilització d'energies renovables als equipaments municipals. Es comenta que hauria d'haver un sistema Wi-Fi a cada equipament i d'aquesta manera, els veïns i veïnes del voltant se'n poguessin beneficiar.

Reduir l'escletxa digital, a través de cursos sobre noves tecnologies destinats a aquells col·lectius que més ho necessiten, com: gent gran, dones, nouvinguts. Es proposa crear un punt d'informació digital

REHABILITACIÓ D'EDIFICIS PRIVATS.

Elaborar una diagnosi del estat dels edificis (fitxa o cens) i informar als seus propietaris i veïns.

Rehabilitar el sistema de l'aigua dels edificis més vells. Els conductes de l'aigua són antics (d'uralita) i l'aigua no surt amb pressió

Promoure la rehabilitació de les façanes dels edificis privats, concretament els del barri de la Força, ja que són els que estan més degradats. Es proposa realitzar una campanya de rehabilitació de façanes a l'estil "Barcelona posa't guapa", es comenta que es podria dir: "Sant Celoni posa't maco".

Mantenir una harmonia urbanística i de color amb l'entorn, a través d'una carta de colors i una normativa de paisatge urbà que faci que la fisonomia del Nucli Històric no canviï.

Recuperar els patis de les cases, ja que tot i ser privats, donen molta personalitat a la zona i tenen un interès patrimonial. Però, es comenta que aquests patis no són elements col·lectius d'un edifici i per tant, es veu difícil que sigui subvencionable.

Fomentar l'accessibilitat a les comunitats de veïns i veïnes, proporcionant la instal·lació d'ascensors i eliminant les barreres arquitectòniques dels edificis.

Promoure mesures de seguretat a l'hora de rehabilitar les façanes, per evitar accidents amb els vianants.