

La Diputació de Barcelona, en col·laboració amb els ajuntaments i les agrupacions de defensa forestal (ADF), posa en marxa cada any aquest pla de sensibilització a la població en matèria de prevenció i detecció ràpida d'incendis. Aquesta iniciativa forma part del programa de suport als municipis en la prevenció d'incendis forestals, que té com a finalitat principal evitar-los i limitar-ne els efectes.

El PVI es coordina amb els dispositius de prevenció i d'extinció d'altres administracions per tal d'acomplir els tres objectius principals, que són:

- Reduir el nombre d'incendis, a través de la sensibilització, la detecció de punts de risc i la dissuasió de conductes imprudents.
- Minimitzar els efectes dels incendis, gràcies a la ràpida detecció i avís als equips d'extinció, ampliant la informació de què disposen, i realitzant tasques de guiatge.
- Assistir tècnicament a l'ajuntament en cas d'incendi important, informant sobre l'estat de les infraestructures de prevenció, les actuacions possibles per a la restauració forestal, i donant suport a l'activació del Pla d'emergències.

## El dispositiu



16 de juny – 1 de setembre  
12:30 h – 19:30 h



475.502 ha forestals



90 unitats mòbils d'informació



24 punts de vigilància fixa  
(2 operen amb càmera web)



266 persones contractades



## Funcions bàsiques:

- **Informació** als usuaris del bosc de les mesures de prevenció dels incendis forestals.
- **Dissuasió de conductes imprudents** per la presència activa a les zones de risc al territori.
- **Vigilància dels possibles incendis** des de punts de bona visibilitat i des dels punts de guaita dels espais naturals protegits. Informadors i guaites també confirmen i localitzen exactament els avisos de foc d'altres fonts.
- **Transmissió de la informació.** Els operadors dels centres de control canalitzen la informació rebuda als equips d'extinció (Bombers i ADF) per tal que arribin a l'incendi el més aviat possible.
- **Coordinació i col·laboració** del dispositiu amb les entitats del territori amb la supervisió dels enginyers coordinadors, que vetllen pel bon funcionament de la campanya.
- **Prevenció del risc** mitjançant la comunicació de les infraccions a la normativa de prevenció d'incendis i altres infraccions sobre el medi ambient, així com dels punts de risc detectats que poden ser causa d'inici d'un foc forestal als ajuntaments, Cos d'Agents Rurals i resta d'entitats implicades.

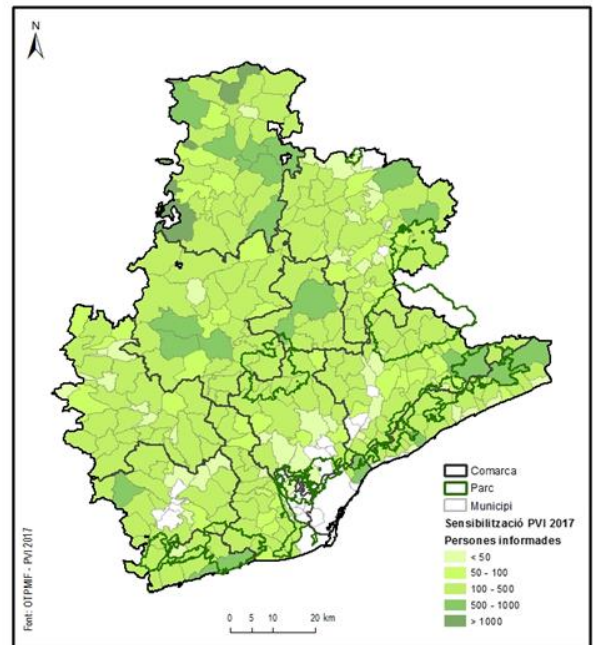
## Objectiu 1 – Reduir el nombre d'incendis

### Sensibilització a la població a través de la informació

Durant aquesta campanya, 58.655 persones han estat informades pel personal del PVI sobre el risc i la normativa de prevenció d'incendis. S'ha dedicat especial atenció a les mesures preventives i les recomanacions generals a la població usuària de les àrees forestals.

Enguany s'ha seguit intensificant la presència als indrets on existeix una alta aflluència de persones, així com a les urbanitzacions, masies i altres edificacions aïllades.

El mapa representa el nombre d'informacions realitzades a cada municipi. Destacar que el 50% de les informacions preventives s'han realitzat a 3 comarques: el Berguedà (11.462), el Bages (8.033) i Osona (7.135).

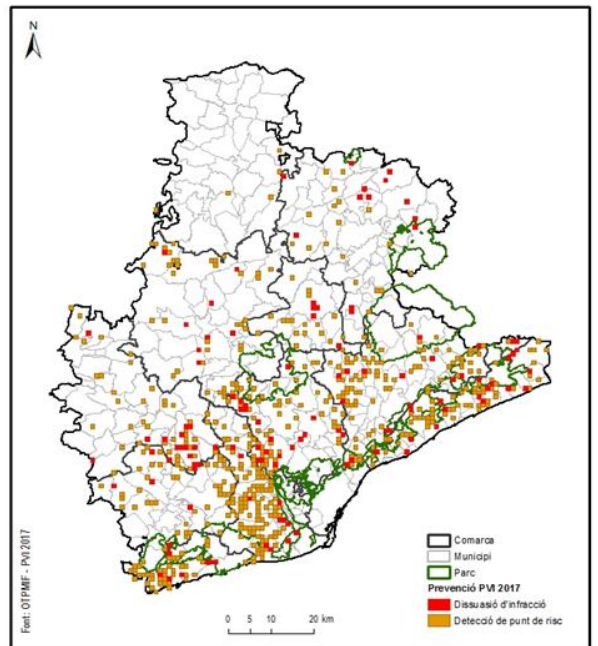


### Detecció de punts de risc

Durant la campanya s'han detectat 778 punts de risc que podrien haver estat causa d'inici d'incendi, com són els abocaments de material inflamable (612) i les possibles deficiències al voltant de les línies elèctriques (166). La dada representa un 16% menys respecte de l'any passat. Aquestes incidències es concentren principalment en la meitat sud de la província. S'ha comunicat la ubicació dels abocaments als ajuntaments per a que puguin retirar-los, i al cos d'Agents Rurals per al seu control. Les incidències relacionades amb les línies elèctriques han estat notificades a les empreses i organismes responsables, i estan resoltes o bé en vies de solució.

### Dissuasió de conductes imprudents

Els informadors del PVI han realitzat 138 dissuasions d'infraaccions a la reglamentació contra incendis. És una tasca destacable ja que es tracta d'activitats relacionades amb foc que podrien haver estat causa d'inici d'incendi. La majoria són per barbacoes que no compleixen la normativa (50%), llançament de petards (40%), seguides de cremes (10%).



Aquest valor representa un 40% menys respecte de l'any 2016. Aquest fet és habitual quan tenim campanyes, com l'actual, amb molts incendis i on la població tendeix a evitar aquest tipus de conductes.

## Objectiu 2 – Minimitzar els efectes dels incendis

### Vigilància

Una altra tasca important que duu a terme el personal del PVI és la detecció ràpida i la confirmació d'avisos d'incendis per facilitar la tasca als equips d'extinció. Destaca la millora en la qualitat de la informació rebuda per bombers, de vegades minsa o inexacta.

Els informadors i guaites presents i coneixedors del territori, i formats a l'inici de la campanya, ubiquen exactament l'incendi, donen informació sobre la magnitud i les característiques, o bé el descarten, en cas de ser una falsa alarma.

Dels incendis registrats durant la campanya, el 41% dels primers avisos que ha rebut el centre de control del PVI ha estat procedent de guaites, unitats mòbils o ADF. Els segueixen en número, els avisos rebuts que provenien de trucades de particulars al 112 (26%) o dels Bombers (19%).

A més, els informadors han fet tasques de guiatge en 9 ocasions per a que els mitjans d'extinció poguessin arribar ràpidament a l'incendi.

### Objectiu 3 – Assistir tècnicament als ajuntaments en cas d'incendi important

En el cas dels 10 incendis més greus, els enginyers coordinadors del PVI s'han posat en contacte amb l'alcalde o alcaldessa, o bé desplaçat a l'ajuntament del municipi afectat, per oferir-li ajuda en la gestió de l'emergència, informar sobre l'estat de les infraestructures de prevenció, així com les actuacions

forestals possibles després de l'incendi per a la restauració de la zona afectada. S'han canalitzat les sol·licituds que van sorgir durant el sinistre i s'han donat suport a l'activació del pla d'emergències, amb especial atenció a l'organització dels moments inicials i a les tasques de suport logístic.

#### Anàlisi dels incendis

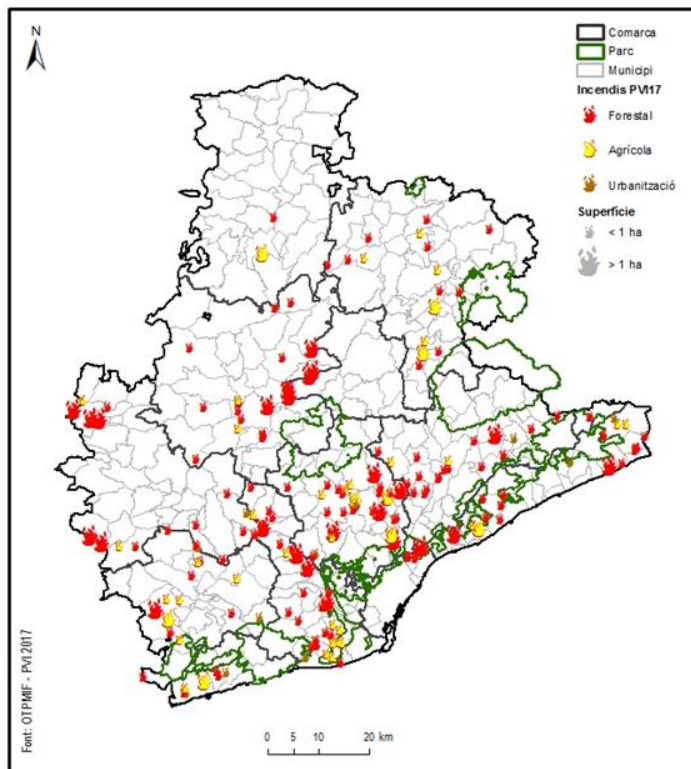
Aquest estiu s'han comptabilitzat 187 incendis en l'àmbit i horari del PVI. Fora de l'horari del PVI s'han produït 34 incendis més, 6 dels quals han tingut lloc a la nit. Destacar que el 72% de la superfície cremada ha estat a la comarca del Bages.

La superfície afectada per aquests incendis (768 ha) és molt superior a la mitjana dels darrers anys (463 ha) tan sols superada pels registres dels anys 2012 (1.429 ha) i 2015 (1.350 ha). Només 8 incendis han superat les 10 ha, si bé representen el 83,6% de la superfície total cremada, 29 incendis han afectat entre 1 i 10 ha i els 150 incendis restants han afectat una superfície inferior a una hectàrea.

Els majors incendis han estat els iniciats a Artés (363,1 ha), Manresa (104,9 ha) i Avinyó (72,8 ha). La superfície cremada per aquests 3 incendis representa el 70,4 % de la superfície total.

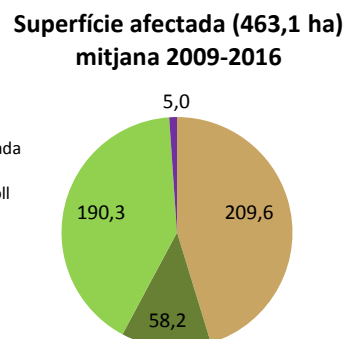
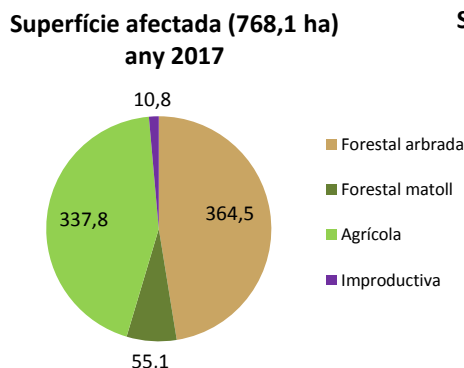
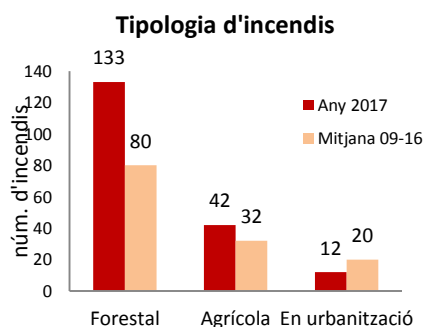
Hi ha hagut 133 incendis forestals registrats, el valor més alt dels últims anys, seguit dels 114 incendis de 2013. Els 42 incendis agrícoles també estan per sobre de la mitjana des de 2009, només superats pels 53 incendis d'aquell any. Els 12 incendis en urbanització estan un any més per sota de la mitjana, molt lluny dels 39 i 31 incendis produïts al 2012 i 2013 respectivament.

Del total d'incendis, 9 han estat dins els espais naturals protegits, 5 a la Serralada de Marina, 3 al Montnegre i el Corredor i 1 a la Serralada Litoral, afectant a una superfície total de 7,25 ha. D'aquests, destaca l'incendi de Badalona a Can Ruti amb 6,5 ha. A més d'aquests, s'han donat 49 incendis més que han afectat a municipis d'algun parc, encara que el perímetre de l'incendi hagi estat fora dels seus límits.



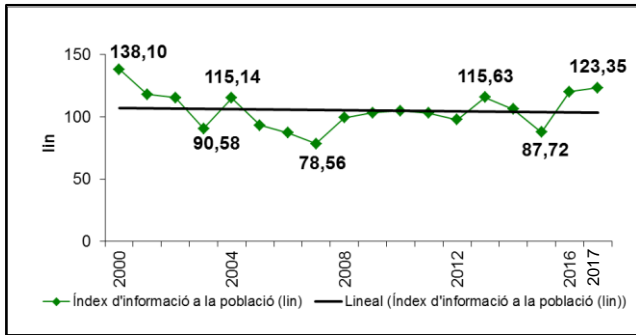
#### Altres tasques de prevenció

El personal del PVI ha detectat 202 abocaments de material no inflamable, com runes, restes metàl·liques o altres elements. A més ha revisat l'estat de les infraestructures de prevenció com a mesura d'anticipació per localitzar deficiències. S'han revisat l'estat general dels punts d'aigua i la seva correcta senyalització, l'estat dels camins, així com les incidències en franges de protecció de nuclis habitats i comunicat a qui correspongui, com Ajuntaments, ADF, bombers o Parcs Naturals.

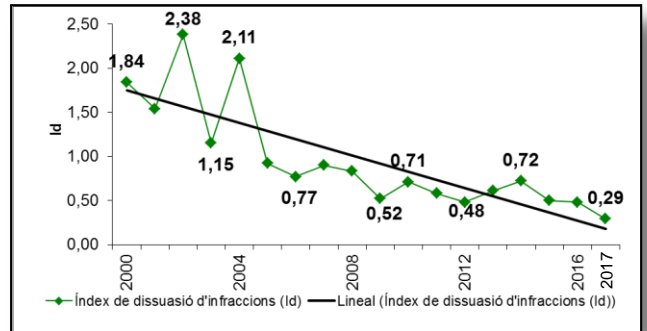


# ÍNDEXS D'EVOLUCIÓ

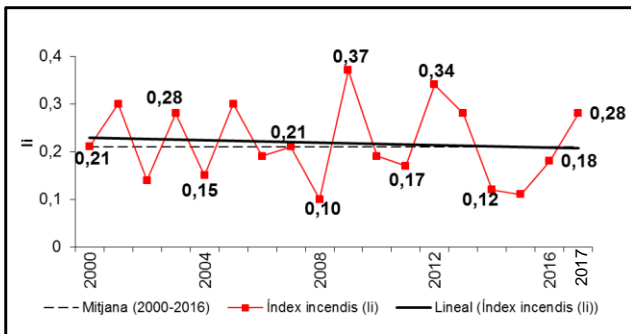
## Sensibilització a la població



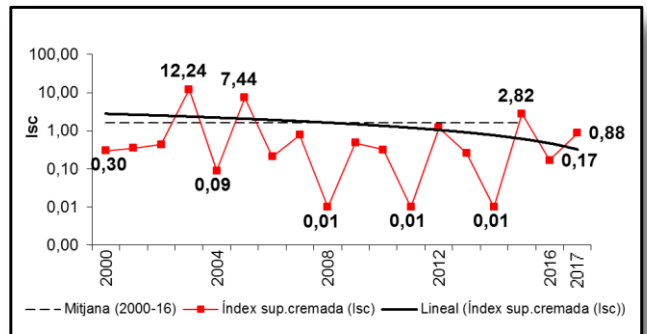
## Dissuasió d'infraccions a la reglamentació de prevenció d'incendis



## Nombre d'incendis forestals



## Superfície cremada



Aquests gràfics representen l'evolució dels diferents índexs des de l'any 2000, quan el PVI es va estendre a tota la demarcació de Barcelona, i la tendència que segueixen. Els índexs es calculen per cada 1.000 hectàrees forestals i permeten obtenir valors comparables entre els diferents anys per al període en que està operatiu el PVI.

Es manté la tendència a l'alça iniciada la darrera campanya pel que fa al nombre d'informacions preventives, amb el màxim valor mai obtingut, gràcies als ajustos del dispositiu per centrant-se en informar i conscienciar a la població als indrets d'alta aflluència de persones.

L'índex de dissuasions d'infraccions a la reglamentació contra incendis continua amb la tendència a la baixa dels darrers anys, ja que la quantitat de dissuasions d'infraccions i conductes de risc que podrien haver estat causa d'inici d'incendi ha disminuït un 40% respecte l'any passat.

Tant el nombre d'incendis forestals com la superfície cremada ha augmentat respecte l'any passat, fet que ha suposat que enguany estiguem per sobre de la mitjana calculada des de l'any 2000 en ambdós índexs. Enguany s'han donat unes condicions adverses per a la prevenció d'incendis, especialment a l'inici de campanya, amb l'episodi de calor més intensa i persistent en un mes de juny des del 2003. A més de l'onada de calor els primers dies d'agost, amb màxims històrics en alguns observatoris. El 2017 també ha estat un estiu sec o molt sec a tota la província.

Aquest Pla s'engloba en el marc de les activitats preventives que es realitzen des de la Diputació de Barcelona en coordinació amb d'altres administracions per tal de reduir els incendis, detectar-los ràpidament en cas que es produeixin, i donar suport tècnic a les administracions locals davant l'emergència.