

ELEMENTS PATRIMONIALS

Pi insigne de Can Valls

Pinus radiata D. Don

Pi insigne

Altitud: 215 m

MIDES (any 2004)

Alçada: 32 m

Perímetre: 3,43 m

Diàmetre capçada: 18,5 m

Espècie exòtica procedent d'Amèrica del Nord, que es va estendre per Catalunya a partir dels anys 1950 amb la substitució de vinyes i conreus per plantacions de coníferes de creixement ràpid. La seva fusta, lleugera i tova, és ideal per a la producció de pasta de paper.

Aquest exemplar, plantat fa més de 50 anys, és el més alt i més gruixut mesurat de Catalunya. El seu creixement s'ha vist afavorit per la proximitat amb la riera d'Olzinelles.

Pi Gros de Can Valls

Pinus pinea L.

Pi pinyer

Altitud: 230 m

MIDES (any 2004)

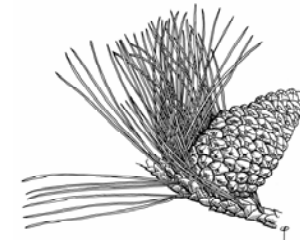
Alçada: 36,3 m

Perímetre: 3,75 m

Diàmetre capçada: 20 m

Espècie procedent del Mediterrani oriental, introduïda al nostre país en temps antics, i que ara es troba a la terra baixa de les comarques litorals.

Fa més de 50 anys el Pi Gros de can Valls ja era conegut per la seva corpulència. Ha adquirit proporcions gegantines, i arriba a mides rècord a Catalunya en alçada. Es calcula que té uns 170 anys, i pot viure'n fins a 400. La vegetació de ribera creix al seu entorn: verns, avellaners i algun castanyer.



Pinus radiata



Pinus pinea

Roure del Quintà

Quercus pubescens Willd

Roure martinenc

Altitud: 230 m

MIDES (any 2004)

Alçada: 25,5 m

Perímetre: 3,1 m

Diàmetre capçada: 19 m

Les rouredes i els alzinars amb roures són boscos característics al Montnegre. L'estructura robusta del roure martinenc i la seva fortalesa l'ha fet un arbre especialment respectat i admirat. La fusta s'utilitza per llenya i per fer mobles, i els aglans són un bon aliment per als ramats d'ovelles i per als animals del bosc.

El roure del Quintà de can Valls és el roure més alt que s'ha mesurat al municipi de Sant Celoni. Creix sobre un antic rec que passava per la vora del camp, envoltat per alzines, roures i arços blancs.



Pollancre d'Olzinelles

Populus nigra L.

Pollancre, poll, xop

Altitud: 195 m

MIDES (any 2004)

Alçada: 26,6 m

Perímetre: 2,82 m

Diàmetre capçada: 19,5 m

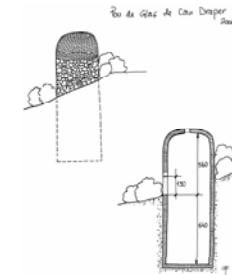
Arbre que viu en boscos de ribera juntament amb àlbers, verns o salzes. Pel seu creixement ràpid és cultivat en rengleres per a l'aprofitament de la fusta.

Les seves mides en alçada i perímetre fan el pollancre d'Olzinelles un arbre notable i únic en dimensions al municipi de Sant Celoni. Al seu entorn es descomposa la fusta morta d'altres arbres de ribera sobre els quals hi creixen enormes bolets de soca.



Pou de glaç de Can Draper

Els pous de glaç servien per emmagatzemar el gel produït durant l'hivern i conservar-lo fins l'estiu, quan es comercialitzava. El pou de glaç de can Draper és del 1771. Es tracta d'una construcció de pedra de planta circular i forma cilíndrica. Mesura aproximadament 12 metres d'alçada total, però una bona part (6,4 m.) està excavada al sòl. La porta del pou és de carreus de granit i a la llinda es pot llegir la data de construcció. El pou està cobert amb una gran cúpula semiesfèrica de totxo. L'aigua es recollia i es deixava gelar en una bassa que hi ha torrent amunt. Els blocs de gel s'embolcallaven de palla i es ficaven al pou. Un cop ple, es cobria amb branques, fulles i terra, i no es tornava a obrir fins a l'arribada de la calor.



Església de Sant Esteve d'Olzinelles

L'església de Sant Esteve d'Olzinelles ja apareix documentada l'any 1083. Les obres que li donaren pràcticament l'aspecte actual corresponen a 1574, quan es va refer pràcticament l'edifici, i a l'any 1583, quan es construí la capella dedicada a Sant Roc.

L'edifici és de planta de creu, amb absis semicircular i dues capelles laterals obertes a la nau central. La portada és de granit, i té un frontó semicircular amb una creu esculpida. Al damunt hi ha un ull de bou de pedra, amb la data 1786 inscrita.

Formen part del conjunt la rectoria d'Olzinelles, un bell edifici de planta rectangular bastit entre els segles XVI i XVII, i el cementiri, que és davant l'església.

Conjunt de Can Draper

Mas de Can Draper,

Construïda el 1860, Can Draper és una casa pairal amb un pati al davant tancat per un portal (el barri). La façana principal és simètrica, i a la barana de ferro del balcó principal hi ha la data de construcció. A l'esquerra de la casa hi ha un cos afegit, amb una llarga galeria oberta sostinguda per pilars, un dels elements més característics de l'edifici.

Els Draper provenien de Gaserans. L'origen de la branca celonina de la família està en un Draper que es casà amb l'hereva de la família Garrell d'Olzinelles.



Roure de Can Draper,

Quercus petraea Liebl.

Roure de fulla gran

Altitud: 143 m

MIDES (any 2004)

Alçada: 18,2 m

Perímetre: 3,77 m a 1 m

Diàmetre capçada: 22 m

Després del roure de Santa Maria del Montnegre, aquest és el roure més gruixut mesurat a Catalunya. Tant la rabassa com algunes de les branques principals es troben corcades per espècies d'insectes protegides per la legislació catalana, com l'espectacular escanyapolls (*Lucanus cervus*).

L'ombra d'aquest bell arbre s'aprofita com a amorriador del ramat d'ovelles de Can Pla del Montseny, i el pastor encara fa servir la gran pedra salera que hi ha sota l'arbre per posar blocs de sal pel bestiar. Aquesta mateixa pedra la fan servir habitualment per descansar camperols, caminants i pastors.

Forns de Pega de can Valls

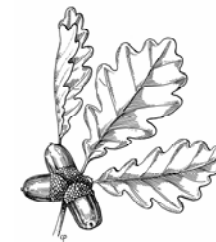
→ 20m

Els forns de pega de can Valls són tres grans recipients de ceràmica de forma oval, d'uns 2m d'alçada cadascun, un al costat de l'altre, que es troben en el marge superior del camí de can Valls. Un dels forns es conserva pràcticament sencer. Segons la tradició, es tracta de tres forns datats del segle IX. La pega, substància viscosa i fosca, s'obtenia mitjançant la cocció lenta de soques de pins i alzines, i s'utilitzava com a combustible per a l'enllumenat públic i per a impermeabilitzar vaixells i recipients.

Conjunt d'interès de la Pega

L'entorn de la font i les basses de la Pega,

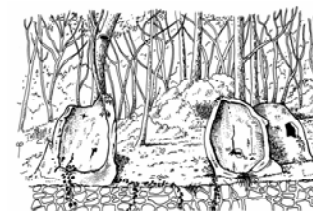
La font de la Pega recull les aigües superficials de la riera i omple el safareig i les dues basses. Amb aquestes aigües es regava el camp Gran, situat a la vora de les basses. Diferents elements fan l'entorn especialment agradable, com els plàtans, l'alzina de la Pega, la proximitat de la riera o el banc al costat de la font. Fins fa pocs anys molta gent del poble hi venia a berenar durant les tardes d'estiu.



Quercus petraea



Lucanus cervus



Forns de pega
Can Valls 2006



Platanus hispanica

Plàtans de la Pega, *Platanus hispanica* Miller ex Münchh

Altitud: 215 m.

MIDES (any 2004)

Alçada: 32 m

Perímetre: 2,68 m

Diàmetre capçada: 19 m

Tot el conjunt de la font de la Pega està ombrejat per una plantació de 14 plàtans grans, sans i vigorosos que, juntament amb l'alzina de la Pega i les basses, donen a l'espai un caràcter singular i monumental.



Quercus ilex sp

Alzina de la Pega, *Quercus ilex* L.

Altitud: 215 m

MIDES (any 2004)

Alçada: 35,8 m

Perímetre: 3,6 m

Diàmetre capçada: 28,7 m

L'alzina de la Pega és un dels arbres més excepcionals del municipi de Sant Celoni. Les seves mides d'alçada, diàmetre de capçada i perímetre superen les alzines mesurades pel govern de Catalunya el 1997.

Aquesta alzina senyalava clarament un punt d'aturada a la font de la Pega en l'antic camí carreter entre Sant Celoni i Olzinelles. La casa de can Valls, ben a la vora, tenia habitacions a la carrossera, avui en runes, per si a algun caminant o traginer se li feia fosc i havia de quedar-se a dormir.

Conjunt del pont de l'Aranyal

El pont de l'Aranyal travessa el sot de les Mines i duu cap al sot de l'Aranyal i cap a ca l'Aliba. La seva construcció data de finals del s.XIX, quan es van fer unes millores a la finca de can Valls, com també ho són els aqüeductes dels entorns. Al costat del pont se situen un conjunt d'arbres de mides notables i de gran bellesa: els plàtans i el faig del pont de l'Aranyal, i en el replà adjacent el cedre de can Valls.



Platanus hispanica

Els plàtans del pont de l'Aranyal, *Platanus hispanica* Miller ex Münchh

Altitud: 228 m

MIDES (any 2004)

Alçada: 35,1 m

Perímetre: 2,82 m

Diàmetre capçada: 27,5 m

El plàtan és un arbre cultivat. S'acostuma a plantar preferentment en els passeigs o camins com a arbre d'ombra, finalitat amb la qual també vans ser plantats els plàtans de la bassa i del pont de l'Aranyal.



Fagus sylvatica

El Faig del Pont de l'Aranyal

Fagus sylvatica L.

Altitud: 230 m

MIDES (any 2004)

Alçada: 18 m

Perímetre: 1,98 m

Diàmetre capçada: 23 m

El faig és un arbre típic del clima centroeuropeu. A Catalunya forma boscos al Pirineu, al Montseny, les Guilleries i els Ports de Tortosa. Al Montnegre hi ha alguns peus dispersos als cims més alts. Aquest exemplar, que no és segur si va ser plantat o bé és espontani, es troba només a 230 m d'altitud i en un estat de vitalitat òptim. En aquest indret té les condicions necessàries per sobreviure: un sòl humit i fresc on no hi arriba la sequera estival. També creix un altre faig de grans dimensions (perímetre de 1,88 cm) uns metres per sobre la font de l'Aranyal.

Aladern fals de Can Valls

Phillyrea latifolia L

Altitud: 230 m

MIDES (any 2004)

Alçada: 9 m

Perímetre: 0,77 m a 1 m del terra

Diàmetre capçada: 7 m

L'aladern fals és una espècie pròpia dels alzinars que acostuma a tenir mides arbustives. Es distingeix bé per les seves fulles oposades (surten de les branques de dues en dues) amb els nervis translúcids, les flors petites, agrupades en raïms, i els fruits negres tirant a blaus, de la mida d'un pèsol. Aquest exemplar ha aconseguit mides d'arbre, i les seves dimensions són úniques a Catalunya. Està envoltat de roures, alzines, plàtans i avellaners que li fan ombra i han motivat la seva forma tortuosa.

L'aladern fals havia estat molt utilitzat per cremar en forns, ja que produeix una flama molt activa.

El cedre de Can Valls

Cedrus atlantica (Endl.)

Altitud: 230 m

MIDES (any 2004)

Alçada: 20,75 m

Perímetre: 2,8 m

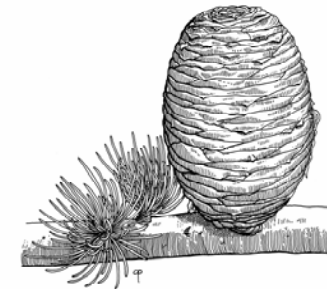
Diàmetre capçada: 15,8 m

El cedre és un arbre que prové del nord d'Àfrica, a la serralada de l'Atlas. A Catalunya és cultivat com a arbre ornamental i més rarament en repoblaments i plantacions forestals.

El cedre de can Valls va ser plantat a la dècada de 1920. És el cedre amb majors dimensions mesurades al municipi de Sant Celoni. Es va escapar el novembre de 2002, després d'unes fortes ventades que van fer caure els últims 5 m del tronc principal.



Phillyrea latifolia



Cedrus libanotica ssp. atlantica

Conjunt de la Bassa de l'Aranyal

Bassa, pou i aqüeducte

Aquesta bassa era antigament un safareig que estava situat prop de l'anomenada *carrossera*, avui desapareguda, on tancaven i reparaven els carros de la propietat. A la bassa es recullen les aigües del sot de l'Aranyal, que es canalitzen mitjançant un petit aqüeducte de pedra. El conjunt de la bassa, l'aqüeducte, la glorieta del pou i les fileres de plàtans donen un encant particular a aquest indret.



Platanus hispanica

Plàtans de la bassa de l'Aranyal

Platanus hispanica Miller ex Münchh

Altitud: 223 m

MIDES (any 2004)

Alçada: 36 m

Perímetre: 3,07 m

Diàmetre capçada: 22,5 m

Al voltant d'aquests elements de rec i a banda i banda del camí, creixen 26 plàtans magnífics que són el conjunt d'arbres més alts del municipi de Sant Celoni, alhora que els plàtans més gruixuts que creixen al municipi.